



ООО «ЯКласс»
125009, г. Москва, Инновационный
центр Сколково, Большой бульвар 42,
стр. 1, офис 2.223
Телефон: 8 (800) 6000 415
<http://www.yaklass.ru/>
Эл. почта: devyatkova@yaklass.ru
Исх. № 023/23 от 04.07.23г.

Ректору Государственного автономного
образовательного учреждения Тюменской
области дополнительного профессионального
образования «Тюменский областной
государственный институт развития
регионального образования»

Ройтблат О.В.

Аналитическая справка
по результатам диагностики предметных затруднений и оценки цифровых компетенций
педагогических работников Тюменской области в рамках проекта «500+» 23/24 с «ЯКласс»

В соответствии с соглашением «О сотрудничестве» ТОГИРРО и ЯКласс № б/н от 14.11.2021 г., на основании участия в проекте «Школы адресного наставничества и сопровождения», в целях повышения качества общего образования в общеобразовательных учреждениях, подведомственных ТОГИРРО, выявления предметных затруднений педагогических работников (учителей) общеобразовательных учреждений, преподающих русский язык, математику, историю, обществознание, географию, физику и предметы начальной школы в общеобразовательных учреждениях системы общего образования в проекте «500+» с ЯКласс, формирования адресных программ повышения квалификации в период с 15.05.23 г. по 30.05.23 г. была проведена диагностика предметных затруднений педагогических работников общеобразовательных учреждений, подведомственных ТОГИРРО (далее — Диагностика).

Целью проведения Диагностики является выявление предметных затруднений педагогических работников (учителей), преподающих русский язык, математику, историю, обществознание, географию, физику и предметы начальной школы в общеобразовательных учреждениях системы общего образования проекта «500+», прогноз и предупреждение негативных тенденций в данном направлении с последующим обоснованием рекомендаций для принятия мер, управленческих решений по повышению качества общего образования в общеобразовательных учреждениях муниципалитета.

Участниками Диагностики являлись 867 учителей 57 образовательных организаций (далее — ОО) проекта «500+» 23/24 с ЯКласс: начальная школа 388, математика — 135, русский язык — 150, обществознание — 49, физика — 34, география — 53, история — 58. Ниже представлен перечень ОО, принявших участие в диагностике.

Численность учителей, прошедших диагностику с разбивкой предметам:

	Наименование ОО	География	История	Математика	Начальная школа	Обществознание	Русский язык	Физика	Общий итог
1	Аксурская СОШ филиал МАОУ Дубровинская СОШ	2	1	1	3	1	1	0	9
2	Второвагайская СОШ филиал МАОУ Бегишевской СОШ	1	1	0	3	0	2	0	7
3	Иртышская ООШ филиал МАОУ Бегишевской СОШ	0	0	0	4	0	1	0	5
4	Карагайская СОШ филиал МАОУ Дубровинской СОШ	1	0	2	4	0	2	0	9
5	Курьинская ООШ филиал МАОУ Бегишевская СОШ	0	0	1	0	0	0	1	2
6	МАОУ Аксаринская СОШ	0	0	1	3	0	1	0	5
7	МАОУ Аромашевская СОШ им. В. Д. Кармацкого	0	1	0	0	0	0	0	1
8	МАОУ Банниковская СОШ	2	1	2	2	0	2	2	11
9	МАОУ Бегишевская СОШ	2	2	2	2	3	2	1	14
10	МАОУ Бигилинская СОШ	0	0	2	2	0	1	1	6
11	МАОУ Богандинская СОШ № 42	1	1	3	4	1	2	1	13

	Наименование ОО	География	История	Математика	Начальная школа	Обществознание	Русский язык	Физика	Общий итог
12	МАОУ Боровская СОШ	6	2	2	31	1	10	0	52
13	МАОУ Веселинская НОШ - филиал МАОУ Осиновская СОШ	0	0	0	2	0	0	0	2
14	МАОУ Викуловская СОШ № 1	2	1	3	8	1	5	1	21
15	МАОУ Гольшмановская СОШ № 1	1	0	6	14	0	1	1	23
16	МАОУ Гольшмановская СОШ № 2	1	1	1	5	0	2	1	11
17	МАОУ Гольшмановская СОШ № 4	2	2	4	7	2	2	1	20
18	МАОУ Дубровинская СОШ	0	0	2	3	0	1	0	6
19	МАОУ Зареченская СОШ	1	1	1	3	1	2	1	10
20	МАОУ Исетская СОШ № 2	2	3	4	8	3	4	1	25
21	МАОУ Киёвская СОШ	1	1	1	5	1	2	1	12

	Наименование ОО	География	История	Математика	Начальная школа	Обществознание	Русский язык	Физика	Общий итог
22	МАОУ Малышенская СОШ	0	1	2	4	1	1	1	10
23	МАОУ Муллашинская СОШ	1	1	1	4	1	3	1	12
24	МАОУ Нижнеаремзянская СОШ	1	1	1	1	1	0	1	6
25	МАОУ Осиновская СОШ	1	1	4	4	1	6	0	17
26	МАОУ ОСОШ № 2	0	1	7	12	1	6	1	28
27	МАОУ Северо-Плетневская СОШ	1	1	1	6	1	1	1	12
28	МАОУ Ситниковская СОШ филиал МАОУ Омутинская СОШ № 2	1	0	0	0	0	0	0	1
29	МАОУ Сорокинская СОШ № 3	0	0	0	3	0	1	0	4
30	МАОУ СОШ № 102	0	0	0	1	0	0	0	1
31	МАОУ СОШ № 14	1	2	4	12	2	4	1	25

	Наименование ОО	География	История	Математика	Начальная школа	Обществознание	Русский язык	Физика	Общий итог
32	МАОУ СОШ № 15	0	0	0	1	0	0	0	1
33	МАОУ СОШ № 22	3	3	13	37	4	17	2	79
34	МАОУ СОШ № 4	0	0	1	1	0	0	0	2
35	МАОУ СОШ № 48	2	2	10	26	2	13	1	56
36	МАОУ СОШ № 63	0	1	0	0	1	0	0	2
37	МАОУ СОШ № 70	0	1	2	4	2	2	0	11
38	МАОУ СОШ № 72	3	4	7	29	4	7	1	55
39	МАОУ СОШ № 92	3	12	13	72	8	21	5	134
40	МАОУ Чикчинская СОШ	1	1	4	9	1	4	1	21
41	МАОУ Шишкинская СОШ	1	0	6	2	0	4	0	13

	Наименование ОО	География	История	Математика	Начальная школа	Обществознание	Русский язык	Физика	Общий итог
42	МОУ Гольшмановская ООШ № 2	0	0	0	1	0	1	0	2
43	Отделение МАОУ Малышенская СОШ Королевская СОШ	1	0	0	0	0	0	0	1
44	Партизанская СОШ, филиал МАОУ Банниковская СОШ	0	0	0	2	1	0	0	3
45	Птицкая СОШ филиал МАОУ Шишкинская СОШ	1	1	0	2	1	1	0	6
46	Старо-Маслянская СОШ филиал МАОУ Банниковская СОШ	0	0	1	0	0	0	1	2
47	Супринская СОШ филиал МАОУ Бегишевской СОШ	1	1	2	2	1	2	0	9
48	Ушаковская НОШ, филиал МАОУ Шишкинская СОШ	0	0	0	1	0	0	0	1
49	Филиал МАОУ Банниковская СОШ Ленинская СОШ	0	0	1	4	0	1	1	7
50	Филиал МАОУ Сорокинской СОШ № 3 Сорокинская СОШ № 2	1	0	0	0	0	0	0	1
51	Филиал МАОУ Староалександровской СОШ им. А. М. Калиева	0	0	0	0	0	1	0	1

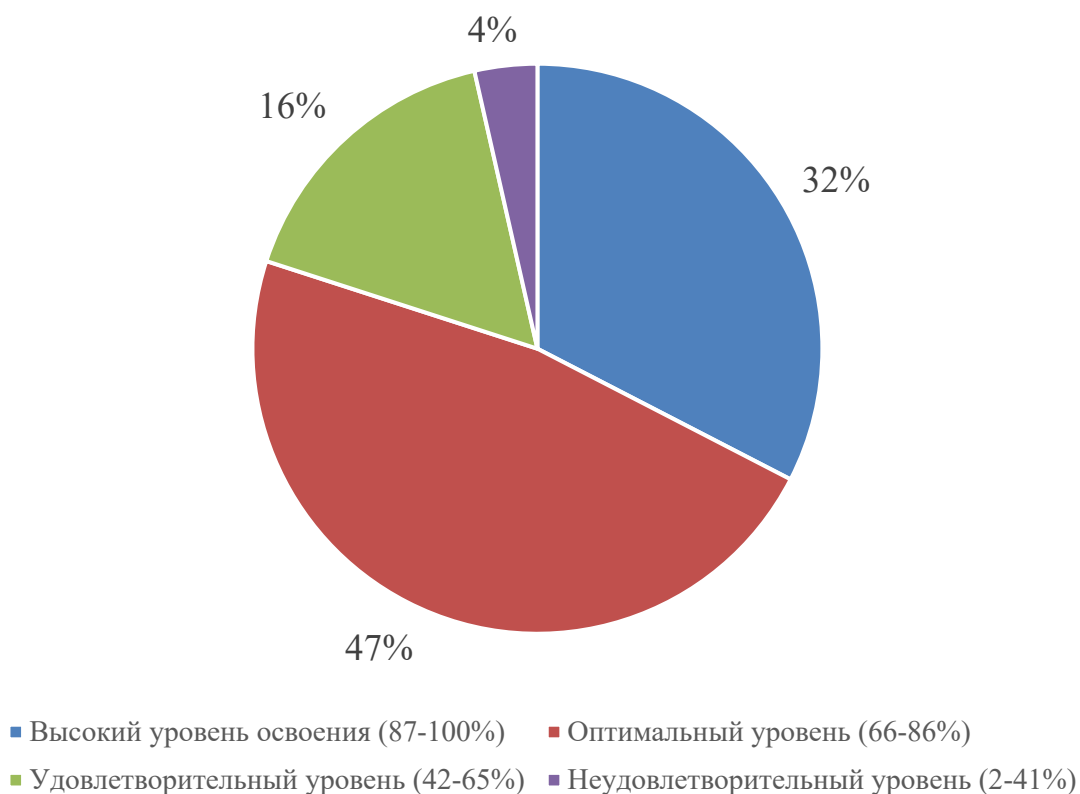
	Наименование ОО	География	История	Математика	Начальная школа	Обществознание	Русский язык	Физика	Общий итог
	Новоалександровская СОШ им. П. А. Митрошина								
52	Филиал МАОУ Шишкинской СОШ МОУ Юрминская СОШ	1	0	1	2	0	1	0	5
53	ЧОУ Православная гимназия	0	0	1	0	0	0	0	1
54	ЧОУ ТПГ Православная гимназия во имя св. Иоанна, митрополита Тобольского	0	1	2	2	0	2	1	8
55	Шевыринская СОШ, филиал МАОУ Банниковская СОШ	0	0	0	0	0	0	1	1
56	Шестовская СОШ филиал МАОУ Шишкинская СОШ	1	1	2	1	1	2	1	9
57	МАОУ СОШ № 40	1	1	7	10	1	3	1	23
	Общий итог	53	58	135	388	49	150	34	867

Средний результат прохождения Диагностики по всем предметам составил 76%. 16 человек выполнили диагностику на 100 %.

Высокий уровень освоения (87–100 %) материала показали 275 учителей. Оптимальный уровень (66–86 %) — 400 учителей. Удовлетворительный уровень (42–65 %) освоения материала показали 139 учителя. Неудовлетворительный уровень (2–41%) продемонстрировали 30 учителей. Не выполнили работу (набрано 0–1 %) 10 учителей.

Общий показатель по всем предметам: распределение числа участников по уровням сформированности компетенций участников исследования (с указанием доли от общего числа)

Общий результат прохождения Диагностики



**Уровни компетенций педагогов
в разрезе образовательных организаций (общий по школе)**

№	Наименование ОО	Средний результат по всем предметам	Уровни компетенций педагогов
1	Аксурская СОШ филиал МАОУ Дубровинская СОШ	68%	1. Не выполнили работу (набрано 0–1 %) - 0 2. Неудовлетворительный уровень (2–41 %) - 0 3. Удовлетворительный уровень (42–65 %) - 2 4. Оптимальный уровень (66–86 %) - 4 5. Высокий уровень освоения (87–100 %) - 2
2	Второвагайская СОШ филиал МАОУ Бегишевской СОШ	71%	1. Не выполнили работу (набрано 0–1 %) - 0 2. Неудовлетворительный уровень (2–41 %) - 0 3. Удовлетворительный уровень (42–65 %) - 2 4. Оптимальный уровень (66–86 %) - 4 5. Высокий уровень освоения (87–100 %) - 2
3	Иртышская ООШ филиал МАОУ Бегишевской СОШ	70%	1. Не выполнили работу (набрано 0–1 %) - 0 2. Неудовлетворительный уровень (2–41 %) - 0 3. Удовлетворительный уровень (42–65 %) - 2 4. Оптимальный уровень (66–86 %) - 3 5. Высокий уровень освоения (87–100 %) - 0
4	Карагайская СОШ филиал МАОУ Дубровинской СОШ	77%	1. Не выполнили работу (набрано 0–1 %) - 0 2. Неудовлетворительный уровень (2–41 %) - 0 3. Удовлетворительный уровень (42–65 %) - 3 4. Оптимальный уровень (66–86 %) - 4 5. Высокий уровень освоения (87–100 %) - 2
5	Курьинская ООШ филиал МАОУ Бегишевская СОШ	40%	1. Не выполнили работу (набрано 0–1 %) - 0 2. Неудовлетворительный уровень (2–41 %) - 1 3. Удовлетворительный уровень (42–65 %) - 1 4. Оптимальный уровень (66–86 %) - 0 5. Высокий уровень освоения (87–100 %) - 0
6	МАОУ Аксаринская СОШ	87%	1. Не выполнили работу (набрано 0–1 %) - 0 2. Неудовлетворительный уровень (2–41 %) - 0 3. Удовлетворительный уровень (42–65 %) - 0 4. Оптимальный уровень (66–86 %) - 2 5. Высокий уровень освоения (87–100 %) - 3
7	МАОУ Аромашевская СОШ им. В. Д. Кармацкого	95%	1. Не выполнили работу (набрано 0–1 %) - 0 2. Неудовлетворительный уровень (2–41 %) - 0 3. Удовлетворительный уровень (42–65 %) - 0 4. Оптимальный уровень (66–86 %) - 0 5. Высокий уровень освоения (87–100 %) - 1
8	МАОУ Банниковская СОШ	60%	1. Не выполнили работу (набрано 0–1 %) - 0 2. Неудовлетворительный уровень (2–41 %) - 0 3. Удовлетворительный уровень (42–65 %) - 4

№	Наименование ОО	Средний результат по всем предметам	Уровни компетенций педагогов
			4. Оптимальный уровень (66–86 %) - 6 5. Высокий уровень освоения (87–100 %) - 0
9	МАОУ Бегишевская СОШ	68%	1. Не выполнили работу (набрано 0–1 %) - 0 2. Неудовлетворительный уровень (2–41 %) - 2 3. Удовлетворительный уровень (42–65 %) - 4 4. Оптимальный уровень (66–86 %) - 5 5. Высокий уровень освоения (87–100 %) - 2
10	МАОУ Бигилинская СОШ	74%	1. Не выполнили работу (набрано 0–1 %) - 0 2. Неудовлетворительный уровень (2–41 %) - 0 3. Удовлетворительный уровень (42–65 %) - 1 4. Оптимальный уровень (66–86 %) - 4 5. Высокий уровень освоения (87–100 %) - 1
11	МАОУ Богандинская СОШ № 42	67%	1. Не выполнили работу (набрано 0–1 %) - 0 2. Неудовлетворительный уровень (2–41 %) - 0 3. Удовлетворительный уровень (42–65 %) - 7 4. Оптимальный уровень (66–86 %) - 3 5. Высокий уровень освоения (87–100 %) - 2
12	МАОУ Боровская СОШ	77%	1. Не выполнили работу (набрано 0–1 %) - 0 2. Неудовлетворительный уровень (2–41 %) - 1 3. Удовлетворительный уровень (42–65 %) - 7 4. Оптимальный уровень (66–86 %) - 23 5. Высокий уровень освоения (87–100 %) - 21
13	МАОУ Веселинская НОШ - филиал МАОУ Осиновская СОШ	74%	1. Не выполнили работу (набрано 0–1 %) - 0 2. Неудовлетворительный уровень (2–41 %) - 0 3. Удовлетворительный уровень (42–65 %) - 0 4. Оптимальный уровень (66–86 %) - 2 5. Высокий уровень освоения (87–100 %) - 0
14	МАОУ Викуловская СОШ № 1	87%	1. Не выполнили работу (набрано 0–1 %) - 0 2. Неудовлетворительный уровень (2–41 %) - 1 3. Удовлетворительный уровень (42–65 %) - 0 4. Оптимальный уровень (66–86 %) - 9 5. Высокий уровень освоения (87–100 %) - 11
15	МАОУ Голышмановская СОШ № 1	82%	1. Не выполнили работу (набрано 0–1 %) - 0 2. Неудовлетворительный уровень (2–41 %) - 1 3. Удовлетворительный уровень (42–65 %) - 3 4. Оптимальный уровень (66–86 %) - 8 5. Высокий уровень освоения (87–100 %) - 11

№	Наименование ОО	Средний результат по всем предметам	Уровни компетенций педагогов
16	МАОУ Голышмановская СОШ № 2	68%	1. Не выполнили работу (набрано 0–1 %) - 0 2. Неудовлетворительный уровень (2–41 %) - 2 3. Удовлетворительный уровень (42–65 %) - 3 4. Оптимальный уровень (66–86 %) - 3 5. Высокий уровень освоения (87–100 %) - 3
17	МАОУ Голышмановская СОШ № 4	77%	1. Не выполнили работу (набрано 0–1 %) - 0 2. Неудовлетворительный уровень (2–41 %) - 1 3. Удовлетворительный уровень (42–65 %) - 3 4. Оптимальный уровень (66–86 %) - 9 5. Высокий уровень освоения (87–100 %) - 6
18	МАОУ Дубровинская СОШ	74%	1. Не выполнили работу (набрано 0–1 %) - 0 2. Неудовлетворительный уровень (2–41 %) - 0 3. Удовлетворительный уровень (42–65 %) - 0 4. Оптимальный уровень (66–86 %) - 4 5. Высокий уровень освоения (87–100 %) - 1
19	МАОУ Зареченская СОШ	68%	1. Не выполнили работу (набрано 0–1 %) - 0 2. Неудовлетворительный уровень (2–41 %) - 1 3. Удовлетворительный уровень (42–65 %) - 4 4. Оптимальный уровень (66–86 %) - 3 5. Высокий уровень освоения (87–100 %) - 2
20	МАОУ Исетская СОШ № 2	83%	1. Не выполнили работу (набрано 0–1 %) - 0 2. Неудовлетворительный уровень (2–41 %) - 1 3. Удовлетворительный уровень (42–65 %) - 0 4. Оптимальный уровень (66–86 %) - 13 5. Высокий уровень освоения (87–100 %) - 9
21	МАОУ Киёвская СОШ	83%	1. Не выполнили работу (набрано 0–1 %) - 0 2. Неудовлетворительный уровень (2–41 %) - 0 3. Удовлетворительный уровень (42–65 %) - 1 4. Оптимальный уровень (66–86 %) - 5 5. Высокий уровень освоения (87–100 %) - 6
22	МАОУ Мальшенская СОШ	80%	1. Не выполнили работу (набрано 0–1 %) - 0 2. Неудовлетворительный уровень (2–41 %) - 0 3. Удовлетворительный уровень (42–65 %) - 3 4. Оптимальный уровень (66–86 %) - 3 5. Высокий уровень освоения (87–100 %) - 4
23	МАОУ Муллашинская СОШ	77%	1. Не выполнили работу (набрано 0–1 %) - 0 2. Неудовлетворительный уровень (2–41 %) - 0 3. Удовлетворительный уровень (42–65 %) - 2 4. Оптимальный уровень (66–86 %) - 9 5. Высокий уровень освоения (87–100 %) - 1

№	Наименование ОО	Средний результат по всем предметам	Уровни компетенций педагогов
24	МАОУ Нижнеаремзянская СОШ	68%	1. Не выполнили работу (набрано 0–1 %) - 0 2. Неудовлетворительный уровень (2–41 %) - 1 3. Удовлетворительный уровень (42–65 %) - 1 4. Оптимальный уровень (66–86 %) - 4 5. Высокий уровень освоения (87–100 %) - 0
25	МАОУ Осиновская СОШ	59%	1. Не выполнили работу (набрано 0–1 %) - 0 2. Неудовлетворительный уровень (2–41 %) - 4 3. Удовлетворительный уровень (42–65 %) - 7 4. Оптимальный уровень (66–86 %) - 5 5. Высокий уровень освоения (87–100 %) - 1
26	МАОУ ОСОШ № 2	80%	1. Не выполнили работу (набрано 0–1 %) - 0 2. Неудовлетворительный уровень (2–41 %) - 0 3. Удовлетворительный уровень (42–65 %) - 4 4. Оптимальный уровень (66–86 %) - 11 5. Высокий уровень освоения (87–100 %) - 11
27	МАОУ Северо- Плетневская СОШ	74%	1. Не выполнили работу (набрано 0–1 %) - 0 2. Неудовлетворительный уровень (2–41 %) - 0 3. Удовлетворительный уровень (42–65 %) - 3 4. Оптимальный уровень (66–86 %) - 5 5. Высокий уровень освоения (87–100 %) - 4
28	МАОУ Ситниковская СОШ филиал МАОУ Омутинская СОШ № 2	99%	1. Не выполнили работу (набрано 0–1 %) - 0 2. Неудовлетворительный уровень (2–41 %) - 0 3. Удовлетворительный уровень (42–65 %) - 0 4. Оптимальный уровень (66–86 %) - 0 5. Высокий уровень освоения (87–100 %) - 1
29	МАОУ Сорокинская СОШ № 3	68%	1. Не выполнили работу (набрано 0–1 %) - 0 2. Неудовлетворительный уровень (2–41 %) - 0 3. Удовлетворительный уровень (42–65 %) - 1 4. Оптимальный уровень (66–86 %) - 3 5. Высокий уровень освоения (87–100 %) - 0
30	МАОУ СОШ № 102	42%	1. Не выполнили работу (набрано 0–1 %) - 0 2. Неудовлетворительный уровень (2–41 %) - 0 3. Удовлетворительный уровень (42–65 %) - 1 4. Оптимальный уровень (66–86 %) - 0 5. Высокий уровень освоения (87–100 %) - 0
31	МАОУ СОШ № 14	73%	1. Не выполнили работу (набрано 0–1 %) - 0 2. Неудовлетворительный уровень (2–41 %) - 1 3. Удовлетворительный уровень (42–65 %) - 2 4. Оптимальный уровень (66–86 %) - 11 5. Высокий уровень освоения (87–100 %) - 9

№	Наименование ОО	Средний результат по всем предметам	Уровни компетенций педагогов
32	МАОУ СОШ № 15	74%	1. Не выполнили работу (набрано 0–1 %) - 0 2. Неудовлетворительный уровень (2–41 %) - 0 3. Удовлетворительный уровень (42–65 %) - 0 4. Оптимальный уровень (66–86 %) - 1 5. Высокий уровень освоения (87–100 %) - 0
33	МАОУ СОШ № 22	81%	1. Не выполнили работу (набрано 0–1 %) - 0 2. Неудовлетворительный уровень (2–41 %) - 1 3. Удовлетворительный уровень (42–65 %) - 9 4. Оптимальный уровень (66–86 %) - 34 5. Высокий уровень освоения (87–100 %) - 34
34	МАОУ СОШ № 4	77%	1. Не выполнили работу (набрано 0–1 %) - 0 2. Неудовлетворительный уровень (2–41 %) - 0 3. Удовлетворительный уровень (42–65 %) - 0 4. Оптимальный уровень (66–86 %) - 2 5. Высокий уровень освоения (87–100 %) - 0
35	МАОУ СОШ № 48	77%	1. Не выполнили работу (набрано 0–1 %) - 0 2. Неудовлетворительный уровень (2–41 %) - 1 3. Удовлетворительный уровень (42–65 %) - 5 4. Оптимальный уровень (66–86 %) - 23 5. Высокий уровень освоения (87–100 %) - 24
36	МАОУ СОШ № 63	82%	1. Не выполнили работу (набрано 0–1 %) - 0 2. Неудовлетворительный уровень (2–41 %) - 0 3. Удовлетворительный уровень (42–65 %) - 0 4. Оптимальный уровень (66–86 %) - 2 5. Высокий уровень освоения (87–100 %) - 0
37	МАОУ СОШ № 70	86%	1. Не выполнили работу (набрано 0–1 %) - 0 2. Неудовлетворительный уровень (2–41 %) - 0 3. Удовлетворительный уровень (42–65 %) - 0 4. Оптимальный уровень (66–86 %) - 6 5. Высокий уровень освоения (87–100 %) - 5
38	МАОУ СОШ № 72	81%	1. Не выполнили работу (набрано 0–1 %) - 0 2. Неудовлетворительный уровень (2–41 %) - 1 3. Удовлетворительный уровень (42–65 %) - 6 4. Оптимальный уровень (66–86 %) - 24 5. Высокий уровень освоения (87–100 %) - 24
39	МАОУ СОШ № 92	76%	1. Не выполнили работу (набрано 0–1 %) - 0 2. Неудовлетворительный уровень (2–41 %) - 1 3. Удовлетворительный уровень (42–65 %) - 24 4. Оптимальный уровень (66–86 %) - 72 5. Высокий уровень освоения (87–100 %) - 34

№	Наименование ОО	Средний результат по всем предметам	Уровни компетенций педагогов
40	МАОУ Чикчинская СОШ	72%	1. Не выполнили работу (набрано 0–1 %) - 0 2. Неудовлетворительный уровень (2–41 %) - 2 3. Удовлетворительный уровень (42–65 %) - 3 4. Оптимальный уровень (66–86 %) - 8 5. Высокий уровень освоения (87–100 %) - 7
41	МАОУ Шишкинская СОШ	69%	1. Не выполнили работу (набрано 0–1 %) - 0 2. Неудовлетворительный уровень (2–41 %) - 0 3. Удовлетворительный уровень (42–65 %) - 2 4. Оптимальный уровень (66–86 %) - 6 5. Высокий уровень освоения (87–100 %) - 2
42	МОУ Гольшмановская ООШ № 2	87%	1. Не выполнили работу (набрано 0–1 %) - 0 2. Неудовлетворительный уровень (2–41 %) - 0 3. Удовлетворительный уровень (42–65 %) - 0 4. Оптимальный уровень (66–86 %) - 1 5. Высокий уровень освоения (87–100 %) - 1
43	Отделение МАОУ Малышенская СОШ Королевская СОШ	71%	1. Не выполнили работу (набрано 0–1 %) - 0 2. Неудовлетворительный уровень (2–41 %) - 0 3. Удовлетворительный уровень (42–65 %) - 0 4. Оптимальный уровень (66–86 %) - 1 5. Высокий уровень освоения (87–100 %) - 0
44	Партизанская СОШ, филиал МАОУ Банниковская СОШ	74%	1. Не выполнили работу (набрано 0–1 %) - 0 2. Неудовлетворительный уровень (2–41 %) - 0 3. Удовлетворительный уровень (42–65 %) - 0 4. Оптимальный уровень (66–86 %) - 3 5. Высокий уровень освоения (87–100 %) - 0
45	Птицкая СОШ филиал МАОУ Шишкинская СОШ	80%	1. Не выполнили работу (набрано 0–1 %) - 0 2. Неудовлетворительный уровень (2–41 %) - 0 3. Удовлетворительный уровень (42–65 %) - 0 4. Оптимальный уровень (66–86 %) - 5 5. Высокий уровень освоения (87–100 %) - 1
46	Старо-Маслянская СОШ филиал МАОУ Банниковская СОШ	58%	1. Не выполнили работу (набрано 0–1 %) - 0 2. Неудовлетворительный уровень (2–41 %) - 0 3. Удовлетворительный уровень (42–65 %) - 1 4. Оптимальный уровень (66–86 %) - 1 5. Высокий уровень освоения (87–100 %) - 0
47	Супринская СОШ филиал МАОУ Бегишевской СОШ	82%	1. Не выполнили работу (набрано 0–1 %) - 0 2. Неудовлетворительный уровень (2–41 %) - 0 3. Удовлетворительный уровень (42–65 %) - 2 4. Оптимальный уровень (66–86 %) - 2 5. Высокий уровень освоения (87–100 %) - 5

№	Наименование ОО	Средний результат по всем предметам	Уровни компетенций педагогов
48	Ушаковская НОШ, филиал МАОУ Шишкинская СОШ	84%	1. Не выполнили работу (набрано 0–1 %) - 0 2. Неудовлетворительный уровень (2–41 %) - 0 3. Удовлетворительный уровень (42–65 %) - 0 4. Оптимальный уровень (66–86 %) - 1 5. Высокий уровень освоения (87–100 %) - 0
49	Филиал МАОУ Банниковская СОШ Ленинская СОШ	68%	1. Не выполнили работу (набрано 0–1 %) - 0 2. Неудовлетворительный уровень (2–41 %) - 1 3. Удовлетворительный уровень (42–65 %) - 1 4. Оптимальный уровень (66–86 %) - 4 5. Высокий уровень освоения (87–100 %) - 1
50	Филиал МАОУ Сорокинской СОШ № 3 Сорокинская СОШ № 2	47%	1. Не выполнили работу (набрано 0–1 %) - 0 2. Неудовлетворительный уровень (2–41 %) - 0 3. Удовлетворительный уровень (42–65 %) - 1 4. Оптимальный уровень (66–86 %) - 0 5. Высокий уровень освоения (87–100 %) - 0
51	Филиал МАОУ Староалександровс кой СОШ им. А. М. Калиева Новоалександровск ая СОШ им. П. А. Митрошина	78%	1. Не выполнили работу (набрано 0–1 %) - 0 2. Неудовлетворительный уровень (2–41 %) - 0 3. Удовлетворительный уровень (42–65 %) - 0 4. Оптимальный уровень (66–86 %) - 1 5. Высокий уровень освоения (87–100 %) - 0
52	Филиал МАОУ Шишкинской СОШ МОУ Юрминская СОШ	69%	1. Не выполнили работу (набрано 0–1 %) - 0 2. Неудовлетворительный уровень (2–41 %) - 1 3. Удовлетворительный уровень (42–65 %) - 1 4. Оптимальный уровень (66–86 %) - 1 5. Высокий уровень освоения (87–100 %) - 2
53	ЧОУ Православная гимназия	58%	1. Не выполнили работу (набрано 0–1 %) - 0 2. Неудовлетворительный уровень (2–41 %) - 0 3. Удовлетворительный уровень (42–65 %) - 1 4. Оптимальный уровень (66–86 %) - 0 5. Высокий уровень освоения (87–100 %) - 1
54	ЧОУ ТПГ Православная гимназия во имя св. Иоанна, митрополита Тобольского	50%	1. Не выполнили работу (набрано 0–1 %) - 0 2. Неудовлетворительный уровень (2–41 %) - 2 3. Удовлетворительный уровень (42–65 %) - 2 4. Оптимальный уровень (66–86 %) - 3 5. Высокий уровень освоения (87–100 %) - 0
55	Шевыринская СОШ, филиал МАОУ	10%	1. Не выполнили работу (набрано 0–1 %) - 0 2. Неудовлетворительный уровень (2–41 %) - 1 3. Удовлетворительный уровень (42–65 %) - 0

№	Наименование ОО	Средний результат по всем предметам	Уровни компетенций педагогов
	Банниковская СОШ		4. Оптимальный уровень (66–86 %) - 0 5. Высокий уровень освоения (87–100 %) - 0
56	Шестовская СОШ филиал МАОУ Шишкинская СОШ	67%	1. Не выполнили работу (набрано 0–1 %) - 0 2. Неудовлетворительный уровень (2–41 %) - 1 3. Удовлетворительный уровень (42–65 %) - 4 4. Оптимальный уровень (66–86 %) - 2 5. Высокий уровень освоения (87–100 %) - 2
57	МАОУ СОШ № 40	84%	1. Не выполнили работу (набрано 0–1 %) - 0 2. Неудовлетворительный уровень (2–41 %) - 0 3. Удовлетворительный уровень (42–65 %) - 2 4. Оптимальный уровень (66–86 %) - 10 5. Высокий уровень освоения (87–100 %) - 11

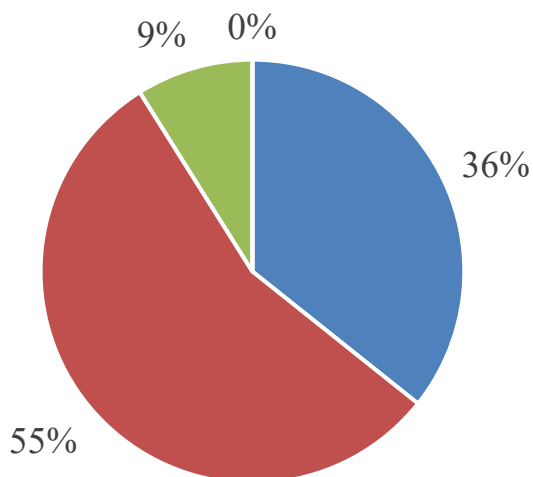
1. Начальная школа

Средний результат прохождения Диагностики в начальной школе составил 80%. 5 человека выполнили диагностику на 100 %.

Высокий уровень освоения (87–100 %) материала показали 140 учителей. Оптимальный уровень (66–86 %) — 217 учителя. Удовлетворительный уровень (42–65 %) освоения материала показали 35 учителей. Неудовлетворительный уровень (2–41 %) продемонстрировали 0 учителя. Не выполнили работу (набрано 0–1 %) 6 учителей.

В таблице приведено описание заданий (со ссылками на примеры заданий ЦОР «ЯКласс»), сложность и процент выполнения заданий учителями.

Результат прохождения диагностики в начальной школе



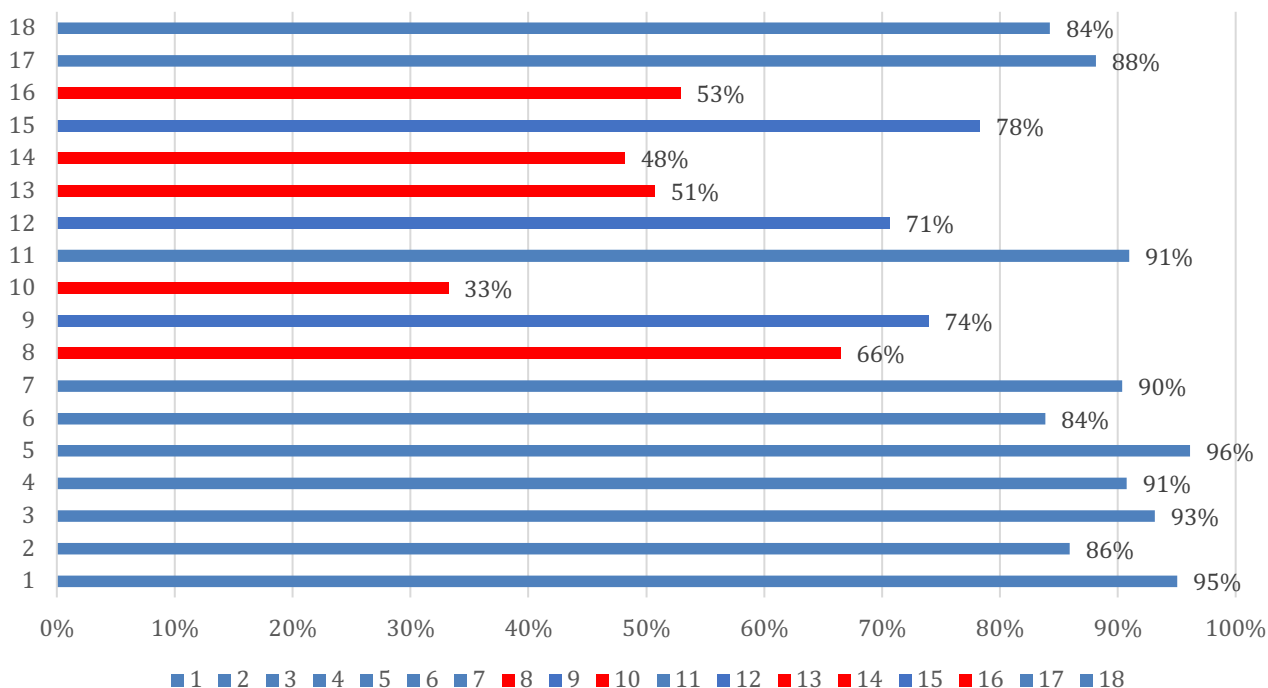
- Высокий уровень освоения (87-100%)
- Оптимальный уровень (66-86%)
- Удовлетворительный уровень (42-65%)
- Неудовлетворительный уровень (2-41%)

№	Название	Сложность	Баллы	Описание	Процент выполнения
1	Орфография. Задание 1	сложное	6 Б.	Упражнение направлено на проверку знаний обучающихся по теме. Помогает учителю проверить качество усвоенного материала. Выстроить на основе итогов проверочной работы дальнейшую коррекцию выявленных пробелов. Развивает УУД, воспитывает внимание, тренирует память, развивает орфографическую зоркость	95%
2	Фонетический разбор. Задание 2	среднее	3 Б.	Упражнение, направленное на тренировку навыка проводить фонетический разбор слова, определять характеристики звука в слове, записывать транскрипцию слова и отдельных звуков в слове	86%
3	Слова с нулевым окончанием и без окончания. Задание 3	сложное	4 Б.	Упражнение способствует формированию навыка отличать слова без окончания от слов с нулевым окончанием	93%
4	И или Ы после приставок. Задание 4	среднее	4 Б.	Задание, в котором ученик должен определить, какую букву надо писать после приставки — Ы или И	91%
5	Мягкий знак на конце слова. Задание 5	среднее	3 Б.	Задание, в котором ученик должен определить, нужен ли мягкий знак на конце слова	96%
6	Частицы. Задание 6	лёгкое	1,5 Б.	Дефисное написание частиц	84%
7	Пунктуационный диктант. Задание 7	среднее	4 Б.	Упражнение, направленное на тренировку навыка постановки знаков препинания в простых и сложных предложениях, предложениях с однородными членами; а также постановку тире между подлежащим и сказуемым	90%

№	Название	Сложность	Баллы	Описание	Процент выполнения
8	Тип безударной гласной. Задание 8	лёгкое	1 Б.	Упражнение, проверяющее навык различения типов корней с безударной гласной. Необходимые умения: навыки правописания корней; владение различными видами анализа языковых единиц, языковых явлений и фактов, в т. ч. лексическим, морфологическим анализом, приёмами разбора слова по составу	66%
9	Какая цепь составлена неверно? Задание 9	сложное	3 Б.	Требуется определить, какие из цепей питания неверные	74%
10	Условные и безусловные рефлексы. Задание 10	среднее	1 Б.	Установи признаки условных и безусловных рефлексов	33%
11	Океаны. Задание 11	лёгкое	1 Б.	Закрепление знаний о географическом положении океанов Земли	91%
12	Реакция видов друг на друга. Задание 12	среднее	3 Б.	Взаимоотношения видов	71%
13	Средства выразительности. Задание 13	среднее	1 Б.	Упражнение типа ОГЭ, проверяющее навык анализа средств выразительности. Необходимые умения: распознавание и характеристика основных видов выразительных средств лексики и синтаксиса в речи; использование фразеологических оборотов в речи	51%
14	Средства выразительности. Задание 14	сложное	4 Б.	Упражнение, проверяющее навык определения средств выразительности в тексте. Необходимые умения: владение основными видами чтения; анализ языковых единиц; речевой самоконтроль; информационная переработка текста	48%
15	Себестоимость детали. Задание 15	среднее	2 Б.	Решение текстовой задачи	78%

№	Название	Сложность	Баллы	Описание	Процент выполнения
16	Маршрутное такси и автобус. Задание 16	среднее	4 Б.	Задача на движение вдогонку. Требуется найти расстояние между объектами и определить, произойдёт или нет встреча	53%
17	Как опыляются растения? Задание 17	сложное	3 Б.	Надо определить способы опыления растений, изображённых на фотографиях	88%
18	Сапоги и туфли. Задание 18	среднее	2 Б.	Задача на нахождение стоимости определённого количества предметов, если известна разница в цене и стоимость других предметов	84%

Диагностика по заданиям Начальная школа



Затруднения у учителей были выявлены в следующих заданиях (набрано менее 66 %):

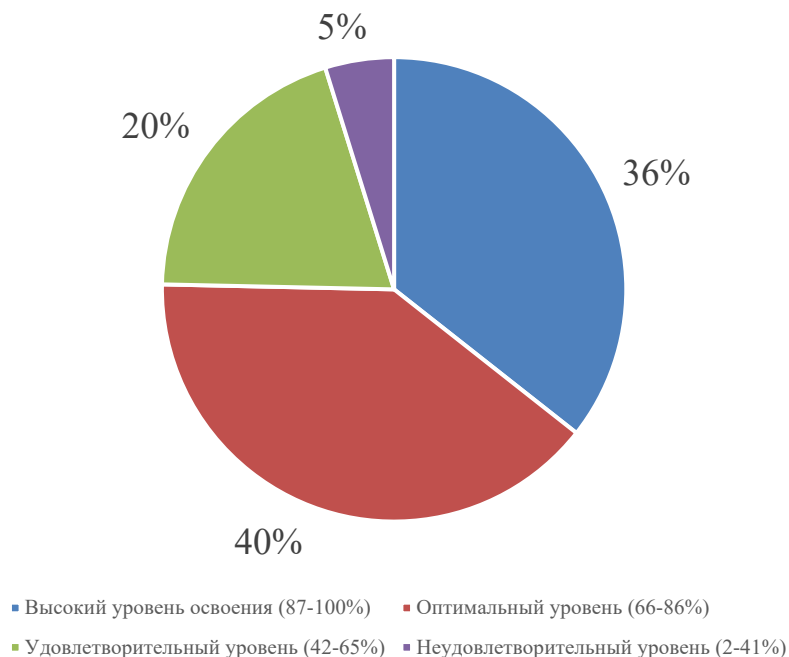
1. [Задание 8](#) — упражнение, проверяющее навык различения типов корней с безударной гласной.
2. [Задание 10](#) – установи признаки условных и безусловных рефлексов
3. [Задание 13](#) – упражнение типа ОГЭ, проверяющее навык анализа средств выразительности.
4. [Задание 14](#) – упражнение, проверяющее навык определения средств выразительности в тексте.
5. [Задание 16](#) — задача на движение вдогонку.

2.Русский язык

Средний результат прохождения Диагностики по русскому языку составил 75%. 2 учителя выполнил диагностику на 100 %.

Высокий уровень освоения (87–100 %) материала показали 52 учителя. Оптимальный уровень (66–86 %) — 58 учителей. Удовлетворительный уровень (42–65 %) освоения материала показали 29 учителей. Неудовлетворительный уровень (2–41%) продемонстрировал 7 учитель. Не выполнили работу (набрано 0–1 %) 4 учителя.

Результат прохождения диагностики по Русскому языку



В таблице приведено описание заданий (со ссылками на примеры заданий ЦОР «ЯКласс»), сложность и процент выполнения заданий учителями русского языка.

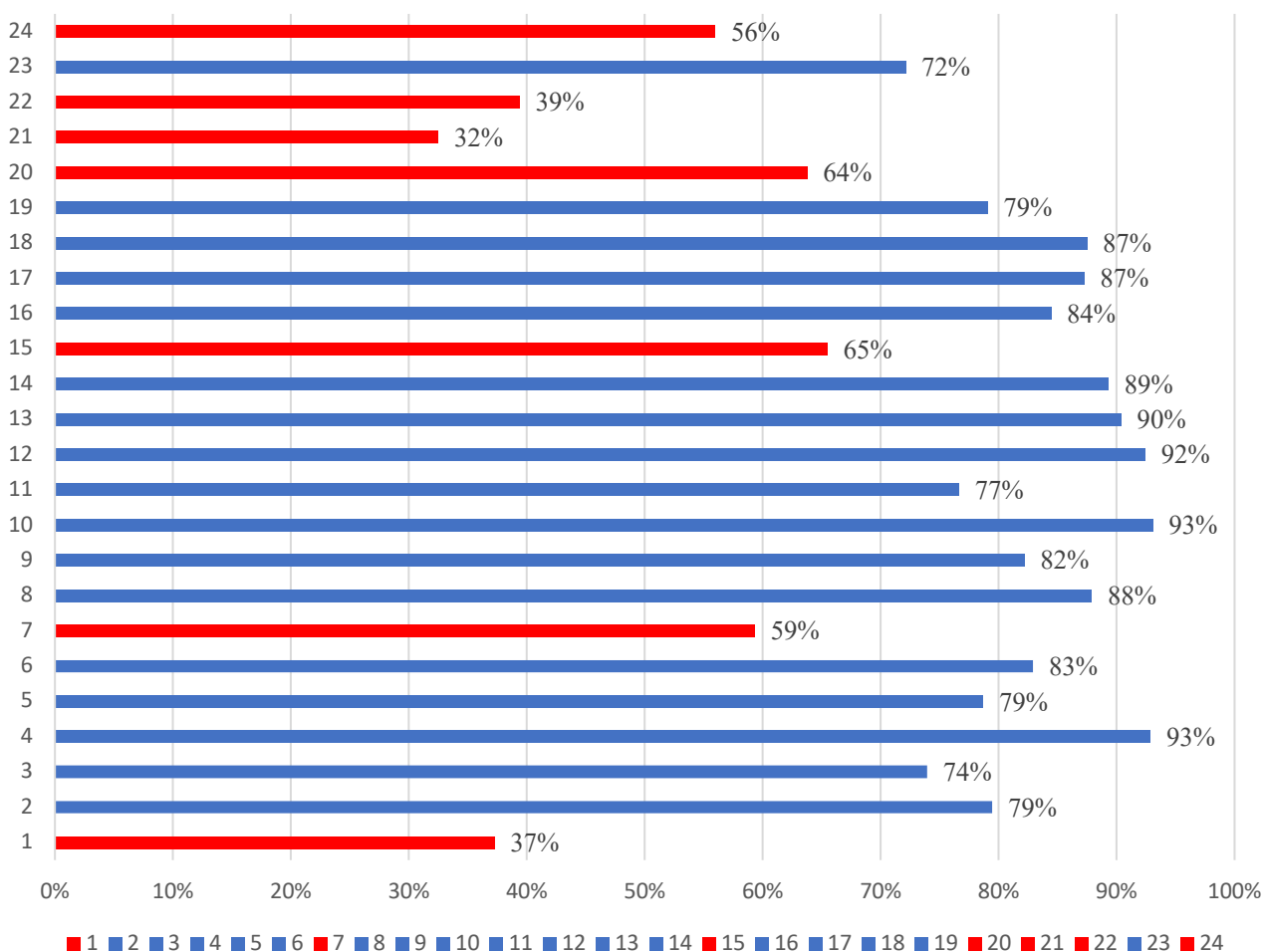
Название	Сложность	Баллы	Описание	Процент выполнения
Задание 1	среднее	1 Б.	Упражнение типа ЕГЭ, проверяющее навык определять главную информацию текста. Необходимые умения: использование основных видов чтения; извлечение необходимой информации из текста; информационная переработка письменного текста	37%
Задание 2	среднее	1 Б.	Упражнение типа ЕГЭ, проверяющее навык определять смысловые отношения между предложениями или частями предложения, а также подбирать слово нужного значения и грамматического класса. Необходимые умения: морфологический анализ слов; информационная переработка письменного текста	79%
Задание 3	среднее	2 Б.	Упражнение типа ЕГЭ, проверяющее навык определения лексического значения слова в контексте. Необходимые умения: анализ языковых единиц, языковых явлений и фактов; лингвистический анализ текстов различных стилей; использование основных видов чтения	74%

Название	Сложность	Баллы	Описание	Процент выполнения
Задание 4	среднее	2 Б.	Упражнение типа ЕГЭ, проверяющее навык постановки ударения в словах. Необходимые умения: знание орфоэпических норм; анализ языковых единиц, языковых явлений и фактов	93%
Задание 5	среднее	1 Б.	Упражнение типа ЕГЭ, проверяющее навык различения паронимов. Необходимые умения: знание лексических норм; анализ языковых единиц, языковых явлений и фактов, в т. ч. лексический анализ	79%
Задание 6	среднее	1 Б.	Упражнение типа ЕГЭ, проверяющее навык нахождения ошибки в образовании форм слова. Необходимые умения: знание морфологических норм; анализ языковых единиц, языковых явлений и фактов, в т. ч. грамматический и морфологический анализ	83%
Задание 7	среднее	3 Б.	Упражнение типа ЕГЭ, проверяющее навык нахождения грамматических ошибок в предложениях. Необходимые умения: знание синтаксических норм; анализ языковых единиц, языковых явлений и фактов, в т. ч. грамматический и морфологический анализ	59%
Задание 8	сложное	3 Б.	Упражнение, проверяющее навык различения типов корней с безударной гласной. Необходимые умения: навыки правописания корней; владение различными видами анализа языковых единиц, языковых явлений и фактов, в т. ч. лексическим, морфологическим анализом, приёмами разбора слова по составу	88%
Задание 9	среднее	1 Б.	Упражнение типа ЕГЭ, проверяющее навык правописания приставок. Необходимые умения: навыки правописания приставок; навыки правописания разделительного твёрдого и мягкого знаков; условия перехода И в Ы после приставок; разбор слова по составу, лексический, орфоэпический	82%
Задание 10	сложное	4 Б.	Упражнение, проверяющее навык правописания гласных Е и И в суффиксах различных частей речи. Необходимые умения: владение различными видами анализа языковых единиц, языковых явлений и фактов, в т. ч. лексическим, морфологическим анализом, приёмами разбора слова по составу	93%
Задание 11	среднее	1 Б.	Упражнение типа ЕГЭ, проверяющее навык правописания личных окончаний глагола и суффиксов причастий. Необходимые умения: владение различными видами анализа языковых единиц, языковых явлений и фактов, в т. ч. лексическим, морфологическим анализом, приёмами разбора слова по составу	77%

Название	Сложность	Баллы	Описание	Процент выполнения
Задание 12	среднее	1 Б.	Упражнение типа ЕГЭ, проверяющее навык правописания частицы НЕ с разными частями речи. Необходимые умения: владение различными видами анализа языковых единиц, языковых явлений и фактов, в т. ч. морфологическим анализом, оценкой контекста, приёмами разбора слова по составу	92%
Задание 13	среднее	1 Б.	Упражнение типа ЕГЭ, проверяющее навык правописания Н/НН в суффиксах слов различных частей речи. Необходимые умения: владение различными видами анализа языковых единиц, языковых явлений и фактов, в т. ч. навыками лексического, морфологического анализа, разбора слова по составу	90%
Задание 14	среднее	1 Б.	Упражнение типа ЕГЭ, проверяющее навык правописания Н/НН в суффиксах слов различных частей речи. Необходимые умения: владение различными видами анализа языковых единиц, языковых явлений и фактов, в т. ч. навыками лексического, морфологического анализа, разбора слова по составу	89%
Задание 15	среднее	1 Б.	Упражнение типа ЕГЭ, проверяющее навык постановки знаков препинания в простом осложнённом и сложносочинённом предложениях. Необходимые умения: проведение различных видов анализа языковых единиц, языковых явлений и фактов, в т. ч. синтаксический анализ	65%
Задание 16	среднее	1 Б.	Упражнение типа ЕГЭ, проверяющее навык постановки знаков препинания при обособленных членах предложения. Необходимые умения: проведение различных видов анализа языковых единиц, языковых явлений и фактов, в т. ч. морфологический и синтаксический анализ	84%
Задание 17	среднее	1 Б.	Упражнение типа ЕГЭ, проверяющее навык постановки знаков препинания в предложениях со словами и конструкциями, грамматически не связанными с членами предложения. Необходимые умения: проведение различных видов анализа языковых единиц, языковых явлений и фактов	87%
Задание 18	среднее	1 Б.	Упражнение типа ЕГЭ, проверяющее навык постановки знаков препинания в сложноподчинённом предложении. Необходимые умения: проведение различных видов анализа языковых единиц, языковых явлений и фактов, в т. ч. морфологический и синтаксический анализ	87%

Название	Сложность	Баллы	Описание	Процент выполнения
Задание 19	среднее	1 Б.	Упражнение типа ЕГЭ, проверяющее навык постановки знаков препинания в сложном предложении с разными видами связи, а также на стыке союзов. Необходимые умения: проведение различных видов анализа языковых единиц, языковых явлений и фактов, в т. ч. морфологический и синтаксический анализ	79%
Задание 20	среднее	1 Б.	Упражнение типа ЕГЭ, проверяющее навык определять соответствие высказывания содержанию текста для анализа № 1; находить фактические ошибки. Необходимые умения: использование основных видов чтения; извлечение необходимой информации из текста; информационная переработка письменного текста	64%
Задание 21	среднее	1 Б.	Упражнение типа ЕГЭ, проверяющее навык определять тип речи и тип смысловых отношений между предложениями в тексте для анализа № 1. Необходимые умения: использование основных видов чтения; информационная переработка письменного текста; лингвистический анализ текста	32%
Задание 22	среднее	1 Б.	Упражнение типа ЕГЭ, проверяющее навык поиска в тексте для анализа № 1 слов, находящихся в определённых семантических отношениях, фразеологизмов; также различение слов по происхождению и употреблению. Необходимые умения: лексический анализ; лингвистический анализ текста	39%
Задание 23	среднее	1 Б.	Упражнение типа ЕГЭ, проверяющее навык определения средств связи предложений в тексте для анализа № 1. Необходимые умения: анализ языковых единиц, языковых явлений и фактов, в т. ч. морфологический анализ слова; лингвистический анализ текстов разных стилей	72%
Задание 24	среднее	3 Б.	Упражнение типа ЕГЭ, проверяющее навык определения средств выразительности в тексте для анализа № 1. Необходимые умения: основные виды чтения; анализ языковых единиц; информационная переработка текста; разграничение преднамеренного и непреднамеренного нарушения языковых норм	56%

Диагностика по заданиям Русский язык



Затруднения у учителей были выявлены в следующих заданиях (набрано менее 66 %):

- [Задание 1](#) — упражнение типа ЕГЭ, проверяющее навык определять главную информацию текста.
- [Задание 7](#) — упражнение типа ЕГЭ, проверяющее навык нахождения грамматических ошибок в предложениях. Необходимые умения: знание синтаксических норм; анализ языковых единиц, языковых явлений и фактов, в т. ч. грамматический и морфологический анализ.
- [Задание 15](#) — упражнение типа ЕГЭ, проверяющее навык определять соответствие высказывания содержанию текста для анализа № 1; находить фактические ошибки. Необходимые умения: использование основных видов чтения; извлечение необходимой информации из текста; информационная переработка письменного текста.
- [Задание 20](#) — упражнение типа ЕГЭ, проверяющее навык определять соответствие высказывания содержанию текста для анализа № 1; находить фактические ошибки.
- [Задание 21](#) — упражнение типа ЕГЭ, проверяющее навык определять тип речи и тип смысловых отношений между предложениями в тексте для анализа № 1. Необходимые умения: использование основных видов чтения; информационная переработка письменного текста; лингвистический анализ текста.
- [Задание 22](#) — упражнение типа ЕГЭ, проверяющее навык поиска в тексте для анализа № 1 слов, находящихся в определённых семантических отношениях, фразеологизмов; также различение слов по происхождению и употреблению. Необходимые умения: лексический анализ; лингвистический анализ текста.

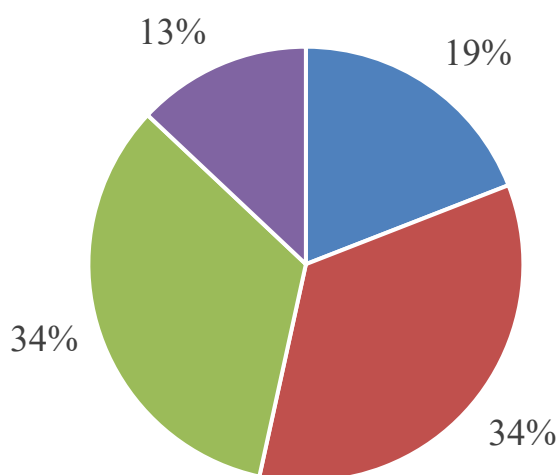
7. [Задание 24](#) — упражнение типа ЕГЭ, проверяющее навык определения средств выразительности в тексте для анализа № 1. Необходимые умения: основные виды чтения; анализ языковых единиц; информационная переработка текста; разграничение преднамеренного и непреднамеренного нарушения языковых норм.

3. Математика

Средний результат прохождения Диагностики по математике составил 65 %. 5 учителей выполнил диагностику на 100 %.

Высокий уровень освоения (87–100 %) материала показали 25 учителей. Оптимальный уровень (66–86 %) — 45 учителей. Удовлетворительный уровень (42–65 %) освоения материала показали 44 учителя. Неудовлетворительный уровень (2–41 %) продемонстрировали 17 учителей. Не выполнили работу (набрано 0–1 %) 4 учителя.

Результат прохождения диагностики по Математике



- Высокий уровень освоения (87-100%) ■ Оптимальный уровень (66-86%)
- Удовлетворительный уровень (42-65%) ■ Неудовлетворительный уровень (2-41%)

В таблице представлено описание заданий (со ссылками на примеры заданий ЦОР «ЯКласс»), сложность и процент выполнения заданий учителями математики.

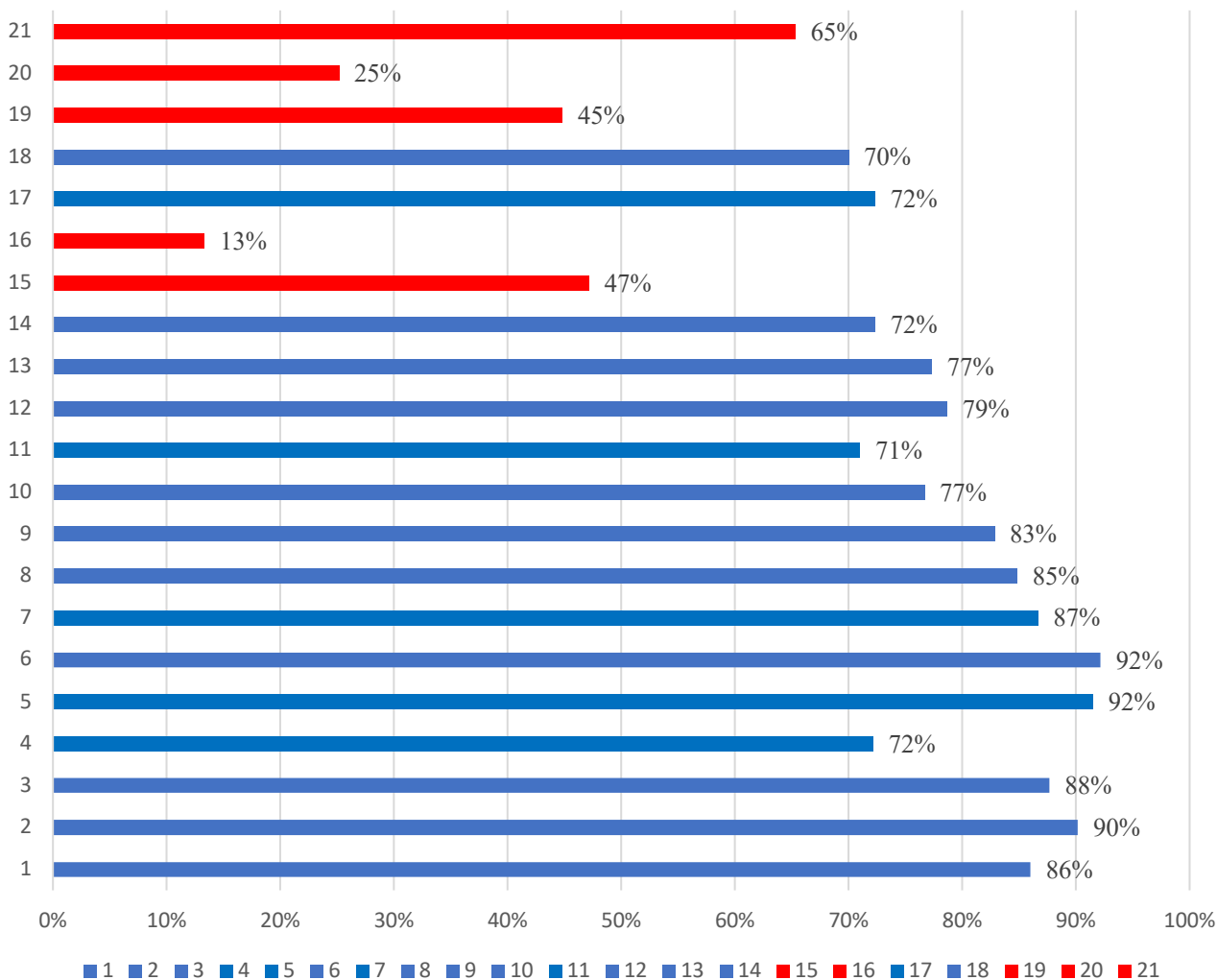
Название	Сложность	Баллы	Описание	Процент выполнения
Задание 1	среднее	1 Б.	Упражнение типа ЕГЭ, проверяющее навык решения практической задачи на нахождение времени в пути. Необходимые умения: умение анализировать реальные числовые данные; осуществлять практические расчёты	86%
Задание 2	среднее	1 Б.	Упражнение типа ЕГЭ, проверяющее навык нахождения по графику значений величин. Необходимые умения: умение извлекать информацию, представленную на графике, интерпретировать эти данные	90%

Название	Сложность	Баллы	Описание	Процент выполнения
Задание 3	среднее	1 Б.	Упражнение, проверяющее навык работы с таблицами. Необходимые умения: умение извлекать информацию, представленную в таблицах, на диаграммах, графиках	88%
Задание 4	среднее	2 Б.	Упражнение, проверяющее навыки работы с геометрическими фигурами на клетчатой бумаге, нахождения элементов ромба. Необходимые умения: умение решать планиметрические задачи на нахождение геометрических величин (длин, углов, площадей)	72%
Задание 5	среднее	1 Б.	Упражнение типа ЕГЭ, проверяющее навык нахождения вероятности события с использованием классического определения вероятности. Необходимые умения: умение моделировать реальные ситуации на языке теории вероятностей; умение вычислять в простейших случаях вероятности событий	92%
Задание 6	среднее	1 Б.	Упражнение, проверяющее навык решения показательного уравнения. Необходимые умения: умение решать уравнения	92%
Задание 7	лёгкое	1 Б.	Упражнение типа ЕГЭ, проверяющее навык применения свойства вписанных углов. Необходимые умения: умение решать планиметрические задачи на нахождение геометрических величин (длин, углов, площадей)	87%
Задание 8	среднее	1 Б.	Упражнение типа ЕГЭ, проверяющее навык выбора точек, в которых функция положительна (отрицательна). Необходимые умения: умение выполнять действия с функциями	85%
Задание 9	среднее	1 Б.	Упражнение, проверяющее навык нахождения объёма цилиндра. Необходимые умения: умение решать простейшие стереометрические задачи	83%
Задание 10	среднее	1 Б.	Экзаменационное задание, направленное на проверку умения выполнять вычисления и преобразования	77%
Задание 11	среднее	1 Б.	Упражнение типа ЕГЭ, проверяющее навыки выполнения тождественных преобразований и нахождения неизвестной переменной по формуле. Необходимые умения: умение осуществлять практические расчёты по	71%

Название	Сложность	Баллы	Описание	Процент выполнения
			формулам	
Задание 12	лёгкое	1 Б.	Упражнение, проверяющее навык вычисления площади боковой поверхности конуса. Необходимые умения: умение решать простейшие стереометрические задачи на нахождение геометрических величин (длин, углов, площадей, объёмов); использовать при решении планиметрические факты и методы	79%
Задание 13	среднее	1 Б.	Упражнение типа ЕГЭ, проверяющее навык решения задач на движение по прямой. Необходимые умения: умение строить и исследовать простейшие математические модели	77%
Задание 14	среднее	1 Б.	Упражнение типа ЕГЭ, проверяющее навык нахождения наибольшего значения функции на отрезке. Необходимые умения: умение исследовать в простейших случаях функции на монотонность, находить наибольшее и наименьшее значения функции	72%
Задание 15	среднее	2 Б.	Тригонометрическое уравнение, сводимое к квадратному	47%
Задание 16	среднее	1 Б.	Построение сечения пирамиды и доказательство перпендикулярности прямых	13%
Задание 17	среднее	2 Б.	Дробно-рациональное неравенство. Метод интервалов	72%
Задание 18	сложное	3 Б.	Окружность, вписанная в четырёхугольник	70%
Задание 19	сложное	3 Б.	Выплаты кредита равными платежами	45%
Задание 20	сложное	4 Б.	Исследование системы показательных неравенств	25%

Название	Сложность	Баллы	Описание	Процент выполнения
Задание 21	сложное	1 Б.	Оценка среднего арифметического чисел	65%

Диагностика по заданиям Математика



Затруднения у учителей были выявлены в следующих заданиях (набрано менее 66 %):

- [Задание 15](#) — тригонометрическое уравнение, сводимое к квадратному.
- [Задание 16](#) — построение сечения пирамиды и доказательство перпендикулярности прямых.
- [Задание 19](#) — выплаты кредита равными платежами.
- [Задание 20](#) — исследование системы показательных неравенств.
- [Задание 21](#) — оценка среднего арифметического чисел.

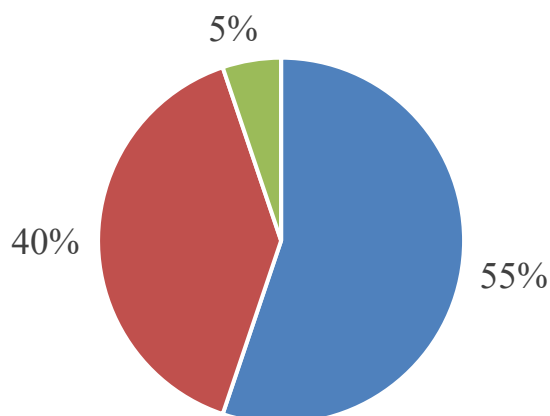
4.История

Средний результат прохождения Диагностики по истории составил 86 %. 1 человек выполнили диагностику на 100 %.

Высокий уровень освоения (87–100 %) материала показали 32 учителя. Оптимальный

уровень (66–86 %) — 23 учителя. Удовлетворительный уровень (42–65 %) освоения материала показали 3 учителя. Неудовлетворительный уровень (2–41 %) продемонстрировали 0 учителей. Не выполнили работу (набрано 0–1 %) 0 учителей.

Результат прохождения диагностики по Истории



- Высокий уровень освоения (87-100%)
- Оптимальный уровень (66-86%)
- Удовлетворительный уровень (42-65%)
- Неудовлетворительный уровень (2-41%)

В таблице представлено описание заданий (со ссылками на примеры заданий ЦОР «ЯКласс»), сложность и процент выполнения заданий учителями истории.

Номер	Название	Сложность	Баллы	Описание	Процент выполнения
1	Выбери правильный ответ. Задание 1	лёгкое	1 Б.	Тренировочное задание по истории, проверяющее умение определять верный вариант ответа, который характеризует события, произошедшие в различные исторические периоды	85%
2	Установи причину. Задание 2	лёгкое	1 Б.	Тренировочное задание по истории, проверяющее умение определять верный вариант ответа, который характеризует причину того или иного исторического события	83%
3	Найди верный ответ. Задание 3	лёгкое	1 Б.	Тренировочное задание по истории, проверяющее умение определять верный вариант ответа, который характеризует знание работ деятелей российской культуры	95%
4	Изучи текст и ответь на вопрос. Задание 4	среднее	1 Б.	Тренировочное задание по истории, в котором отрабатываются навыки смыслового чтения, анализа текста и выделения нужной информации для ответа на вопрос	94%

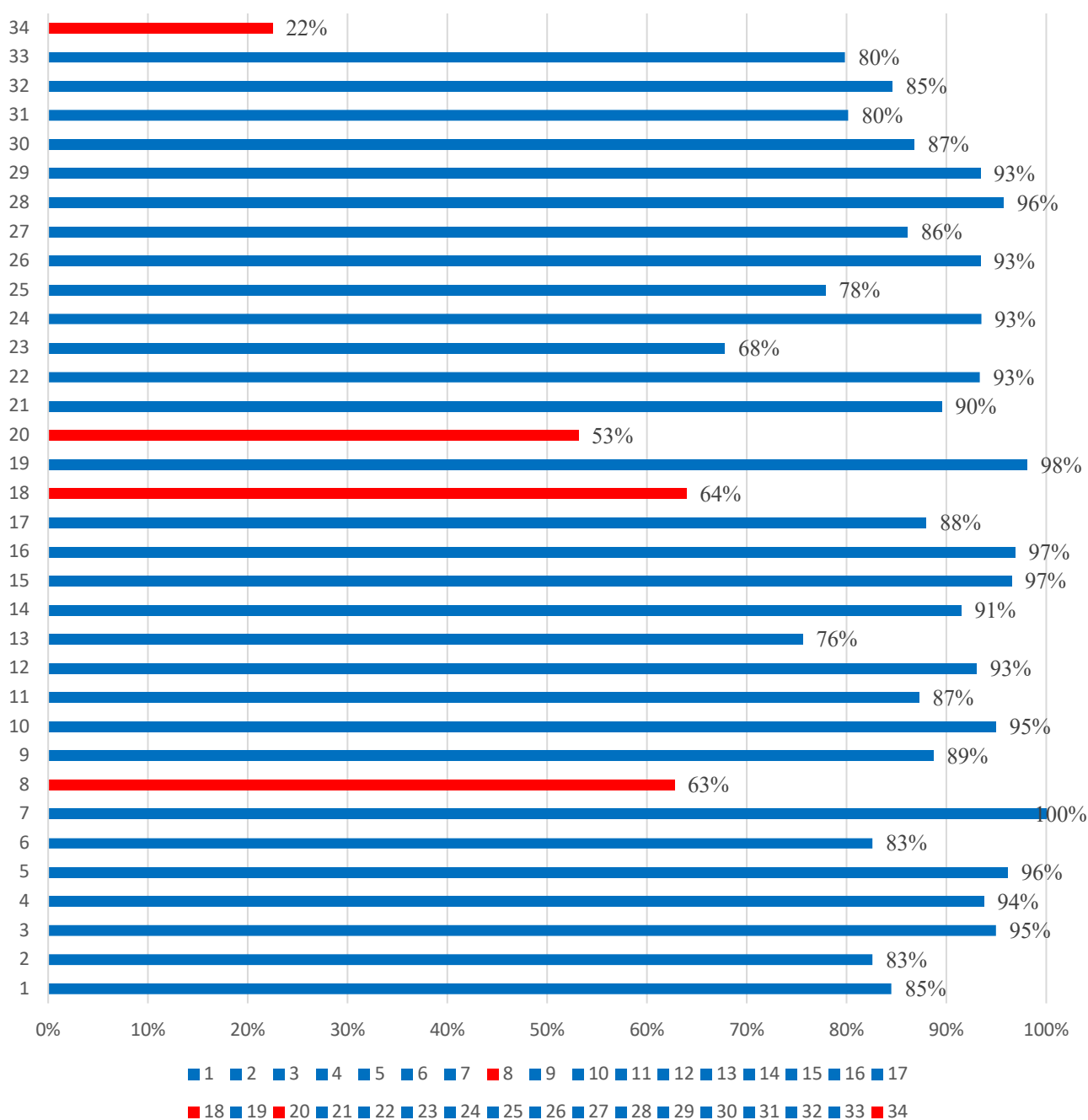
Номер	Название	Сложность	Баллы	Описание	Процент выполнения
5	Найди правильный ответ. Задание 5	лёгкое	1 Б.	Тренировочное задание по истории, проверяющее умение определять верный вариант ответа, который характеризует реформы, проведённые в различные исторические периоды	96%
6	Определи итог войны. Задание 6	лёгкое	1 Б.	Тренировочное задание по истории, проверяющее умение определять верный вариант ответа, который характеризует результаты войн, произошедших в различные исторические периоды	83%
7	Изучи текст и определи сражение. Задание 7	среднее	1 Б.	Тренировочное задание по истории, в котором отрабатываются навыки смыслового чтения, анализа текста и выделения нужной информации для ответа на вопрос	100%
8	Что означало событие. Задание 8	лёгкое	1 Б.	Тренировочное задание по истории, проверяющее умение определять верный вариант ответа, который характеризует значение события, произошедшего в различные исторические периоды	63%
9	Определи причину. Задание 9	лёгкое	1 Б.	Тренировочное задание по истории, проверяющее умение определять верный вариант ответа, который характеризует причину события, произошедшего в различные исторические периоды	89%
10	Определи дату события. Задание 10	среднее	1 Б.	Тренировочное задание по истории, в котором отрабатываются навыки смыслового чтения, анализа текста и выделения нужной информации для ответа на вопрос	95%
11	Выбери художественное объединение. Задание 11	лёгкое	1 Б.	Тренировочное задание по истории, проверяющее умение определять верный вариант ответа, который характеризует состав художественных объединений, существовавших в различные исторические периоды	87%
12	Выбери руководителя из списка. Задание 12	лёгкое	1 Б.	Тренировочное задание по истории, проверяющее умение определять верный вариант ответа, который характеризует органы власти, существовавшие в различные исторические периоды	93%

Номер	Название	Сложность	Баллы	Описание	Процент выполнения
13	Определи итог. Задание 13	лёгкое	1 Б.	Тренировочное задание по истории, проверяющее умение определять верный вариант ответа, который характеризует итог события, произошедшего в различные исторические периоды	76%
14	Итоги военных операций. Задание 14	лёгкое	1 Б.	Тренировочное задание по истории, проверяющее умение определять верный вариант ответа, который характеризует итоги битв и военных операций в годы Великой Отечественной войны	91%
15	Укажи имя героя. Задание 15	лёгкое	1 Б.	Тренировочное задание по истории, проверяющее знание подвигов героев ВОВ, а также командующих фронтами	97%
16	Изучи текст и определи автора. Задание 16	среднее	1 Б.	Тренировочное задание по истории, в котором отрабатываются навыки смыслового чтения, анализа текста и выделения нужной информации для ответа на вопрос	97%
17	Выбери правильный ответ. Задание 17	лёгкое	1 Б.	Тренировочное задание по истории, проверяющее умение определять верный вариант ответа, который характеризует политические события в СССР в 1950–1960-е годы	88%
18	Определи последствие войны. Задание 18	лёгкое	1 Б.	Тренировочное задание по истории, проверяющее умение определять верный вариант ответа, который характеризует последствия Первой мировой войны.	64%
19	Изучи текст и выполни задание. Задание 19	среднее	1 Б.	Тренировочное задание по истории, в котором отрабатываются навыки смыслового чтения, анализа текста и выделения нужной информации для ответа на вопрос	98%
20	Укажи верный ответ. Задание 20	лёгкое	1 Б.	Тренировочное задание по истории, проверяющее умение определять верный вариант ответа, который характеризует развитие культуры СССР в послевоенный период	53%
21	Отметь правильный ответ. Задание 21	лёгкое	1 Б.	Тренировочное задание по истории, проверяющее умение определять верный вариант ответа, который характеризует политику «перестройки»	90%

Номер	Название	Сложность	Баллы	Описание	Процент выполнения
22	Расположи в хронологической последовательности. Задание 22	среднее	2 Б.	Тренировочное задание по истории, в котором отрабатывается умение устанавливать хронологическую последовательность исторических событий	93%
23	Найди верные ответы. Задание 23	среднее	1 Б.	Тренировочное задание по истории, проверяющее умение определять верные варианты ответа, которые характеризуют политику советской власти	68%
24	Установи соответствие. Задание 24	среднее	4 Б.	Тренировочное задание по истории, проверяющее умение устанавливать соответствие между историческими деятелями и их государственной деятельностью	93%
25	Найди понятие. Задание 25	среднее	1 Б.	Тренировочное задание по истории, проверяющее умение определять термин, который не относится к X веку	78%
26	Напиши термин. Задание 26	среднее	1 Б.	Тренировочное задание по истории, в котором проверяется знание основных исторических терминов	93%
27	Заполни пропуски. Задание 27	среднее	3 Б.	Тренировочное задание по истории, в котором отрабатывается умение устанавливать соответствие между историческими событиями, их характеристиками и годами, когда они произошли	86%
28	Анализ исторического источника. Задание 28	среднее	3 Б.	Тренировочное задание по истории, в котором отрабатываются умения анализировать содержание исторического источника; проверяются знания основных событий истории России	96%
29	Заполни пропуск. Задание 29	среднее	1 Б.	Тренировочное задание по истории, в котором отрабатывается умение воспринимать информацию, представленную на исторической карте, и применять её для выполнения задания	93%
30	Определи город. Задание 30	среднее	1 Б.	Тренировочное задание по истории, в котором отрабатывается умение воспринимать информацию, представленную на исторической	87%

Номер	Название	Сложность	Баллы	Описание	Процент выполнения
				карте, и применять её для выполнения задания	
31	Укажи имя исторического деятеля. Задание 31	среднее	1 Б.	Тренировочное задание по истории, в котором отрабатывается умение воспринимать информацию, представленную на исторической карте, и применять её для выполнения задания; проверяется знание исторических деятелей XIII века	80%
32	Выбери верные суждения. Задание 32	среднее	3 Б.	Тренировочное задание по истории, в котором отрабатывается умение воспринимать информацию, представленную на исторической карте, и применять её для выполнения задания	85%
33	Анализ изображения. Задание 33	среднее	1 Б.	Тренировочное задание по истории, в котором отрабатывается умение анализировать иллюстрацию и выбирать верные суждения	80%
34	Определи верные изображения. Задание 34	среднее	1 Б.	Тренировочное задание по истории, в котором отрабатывается умение анализировать иллюстрацию и выбирать верные суждения	22%

Диагностика по заданиям История



Затруднения у учителей были выявлены в следующих заданиях (набрано менее 66 %):

1. Что означало событие. Задание 8 — задание по истории, проверяющее умение определять верный вариант ответа, который характеризует значение события, произошедшего в различные исторические периоды.
2. Определи последствие войны. Задание 18 — задание по истории, проверяющее умение определять верный вариант ответа, который характеризует последствия Первой мировой войны.
3. Укажи верный ответ. Задание 20 — Тренировочное задание по истории, проверяющее умение определять верный вариант ответа, который характеризует развитие культуры СССР в послевоенный период.

4. Определи верные изображения. Задание 34 — тренировочное задание по истории, в котором отрабатывается умение анализировать иллюстрацию и выбирать верные суждения.

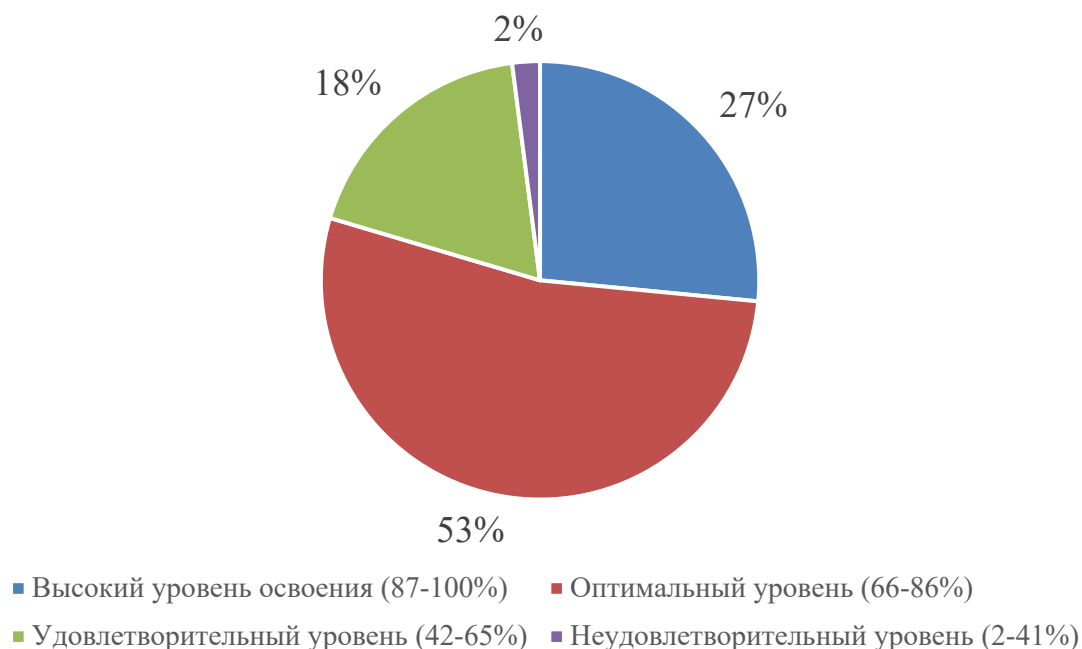
5. Обществознание

В Диагностику по обществознанию были включены задания, представляющие базовые общественные науки, формирующие обществоведческий курс основной и средней школы (социальную философию, экономику, социальную психологию, социологию, политологию, правоведение).

Средний результат прохождения Диагностики по обществознанию составил 77 %. Никто не выполнил диагностику на 100 %.

Высокий уровень освоения (87–100 %) материала показали 13 учителей. Оптимальный уровень (66–86 %) — 26 учителей. Удовлетворительный уровень (42–65 %) освоения материала показали 9 учителей. Неудовлетворительный уровень (2–41 %) продемонстрировал 1 учитель. Не выполнили работу (набрано 0–1 %) 0 учителей.

Результат прохождения диагностики по Обществознанию



В таблице представлено описание заданий (со ссылками на примеры заданий ЦОР «ЯКласс»), сложность и процент выполнения заданий учителями обществознания.

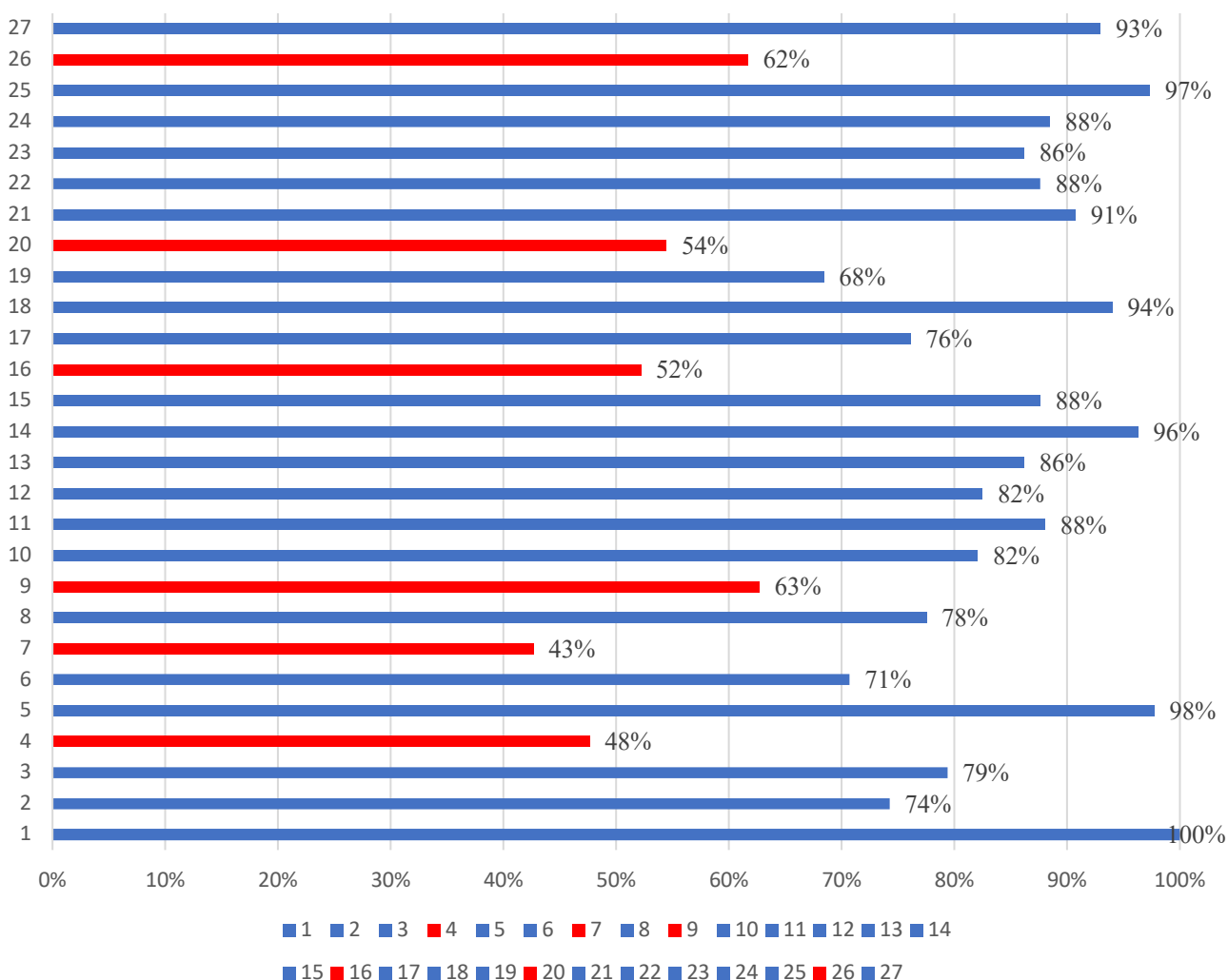
Номер	Название	Сложность	Баллы	Описание	Процент выполнения
1	Задание 1. Знание ключевых обществоведческих понятий	лёгкое	1 Б.	Тренировочное задание проверяющее умение определять обществоведческий термин по его определению	100%
2	Задание 2. Найди верные признаки	лёгкое	1 Б.	Тренировочное задание проверяющее умение сопоставлять факты об относительной и абсолютной	74%

Номер	Название	Сложность	Баллы	Описание	Процент выполнения
				истине	
3	Задание 3. Выбери верные суждения	лёгкое	1 Б.	Тренировочное задание проверяющее умение выбирать верные суждения	79%
4	Задание 4. Найди правильные ответы	среднее	2 Б.	Тренировочное задание проверяющее умение находить признаки разных типов обществ	48%
5	Задание 5. Найди верный вариант	лёгкое	1 Б.	Тренировочное задание проверяющее умение описывать основные социальные объекты, явления, процессы с выделением их существенных признаков, структурных элементов и основных функций	98%
6	Задание 6. Практическая задача	лёгкое	1 Б.	Тренировочное задание проверяющее умение решать в рамках изученного материала познавательные и практические задачи, отражающие типичные ситуации в экономической сфере общества	71%
7	Задание 7. Анализ графика	лёгкое	1 Б.	Тренировочное задание проверяющее умение осуществлять поиск социальной информации, представленной на графике спроса или предложения	43%
8	Задание 8. Выбери верные суждения	лёгкое	1 Б.	Тренировочное задание проверяющее умение выбирать верные суждения об экономической сфере	78%
9	Задание 9. Найди правильные ответы	среднее	2 Б.	Тренировочное задание проверяющее умение определять вид налоговой системы	63%
10	Задание 10. Разбери жизненную ситуацию	лёгкое	1 Б.	Тренировочное задание проверяющее умение решать в рамках изученного материала познавательные и практические задачи, отражающие типичные ситуации в социальной сфере	82%

Номер	Название	Сложность	Баллы	Описание	Процент выполнения
				общества	
11	Задание 11. Выбери верные суждения	лёгкое	1 Б.	Тренировочное задание проверяющее умение объяснять взаимосвязи изученных социальных объектов в социальной сфере	88%
12	Задание 12. Анализ статистической информации	среднее	2 Б.	Тренировочное задание проверяющее умения осуществлять поиск социальной информации по заданной теме диаграммы	82%
13	Задание 13. Задание по Конституции РФ	лёгкое	1 Б.	Тренировочное задание проверяющее навык определять соответствие между органами государственной власти в РФ и их полномочиями	86%
14	Задание 14. Выбери верные позиции	лёгкое	1 Б.	Тренировочное задание проверяющее умение определять признаки и виды политических субъектов	96%
15	Задание 15. Анализ суждений	лёгкое	1 Б.	Тренировочное задание проверяющее знание сферы политики и социального управления	88%
16	Задание 16. Поиск признаков	среднее	2 Б.	Тренировочное задание проверяющее умение определять форму государства в соответствии с названными признаками	52%
17	Задание 17. Найди правильный ответ	лёгкое	1 Б.	Тренировочное задание проверяющее умение определять функции юридической ответственности	76%
18	Задание 18. Выбери верный вариант	лёгкое	1 Б.	Тренировочное задание проверяющее знание трудового права	94%
19	Задание 19. Выбери верные суждения	лёгкое	1 Б.	Тренировочное задание проверяющее навык объяснения взаимосвязи изученных социальных объектов по разделу «Право»	68%

Номер	Название	Сложность	Баллы	Описание	Процент выполнения
20	Задание 20. Разбери жизненную ситуацию	среднее	2 Б.	Тренировочное задание проверяющее умение определять условия и основания приобретения гражданства Российской Федерации	54%
21	Задание 21. Правовой статус гражданина	среднее	2 Б.	Тренировочное задание проверяющее умение определять составные элементы правового статуса гражданина согласно Конституции РФ	91%
22	Задание 22. Заполни пробел в таблице	лёгкое	1 Б.	Тренировочное задание проверяющее умение выявлять структурные элементы понятия с помощью схем и таблиц	88%
23	Задание 23. Найди обобщающее понятие	лёгкое	1 Б.	Тренировочное задание проверяющее умение выбирать обобщающее понятие из предложенного ряда	86%
24	Задание 24. Найди исключения	среднее	2 Б.	Тренировочное задание проверяющее умение выбирать понятия, выпадающие из общего ряда	88%
25	Задание 25. Установи соответствие	среднее	1 Б.	Тренировочное задание проверяющее умение устанавливать соответствие рядами социальных объектов, терминов, признаков и видов	97%
26	Задание 26. Оценка суждений	среднее	2 Б.	Тренировочное задание проверяющее умение определять фактический, оценочный или теоретический характер предложений текста	62%
27	Задание 27. Заполни пропуски в тексте	сложное	3 Б.	Тренировочное задание проверяющее умение заполнять пропуски в тексте в соответствии с его смыслом	93%

Диагностика по заданиям Обществознание



Затруднения у учителей были выявлены в следующих заданиях (набрано менее 66 %):

1. [Задание 4. Найди правильные ответы](#) — тренировочное задание № 4 ЕФОМ, проверяющее умение находить признаки разных типов обществ.
2. [Задание 7. Анализ графика](#) — тренировочное задание № 7 ЕФОМ, проверяющее умение осуществлять поиск социальной информации, представленной на графике спроса или предложения.
3. [Задание 9. Найди правильные ответы](#) — задание проверяющее умение определять вид налоговой системы.
4. [Задание 16. Поиск признаков](#) — тренировочное задание № 16 ЕФОМ, проверяющее умение определять форму государства в соответствии с названными признаками.
5. [Задание 20. Разбери жизненную ситуацию](#) — тренировочное задание № 20 ЕФОМ, проверяющее умение определять условия и основания приобретения гражданства Российской Федерации.
6. [Задание 26. Оценка суждений](#) — Тренировочное задание № 26 ЕФОМ, проверяющее умение определять фактический, оценочный или теоретический характер предложений текста.

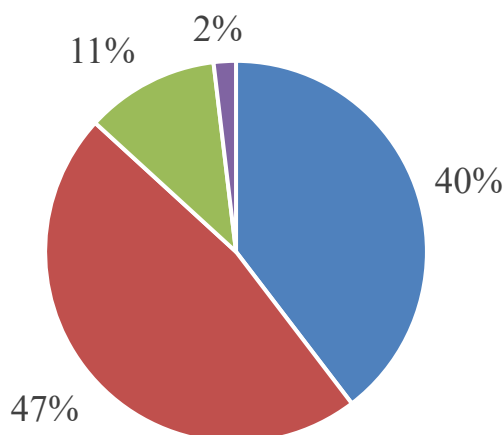
6. География

Средний результат прохождения Диагностики по географии составил 80 %. 3 учителя выполнили диагностику на 100 %.

Высокий уровень освоения (87–100 %) материала показали 21 учитель. Оптимальный

уровень (66–86 %) — 25 учителей. Удовлетворительный уровень (42–65 %) освоения материала показали 6 учителей. Неудовлетворительный уровень (2–41 %) продемонстрировал 1 учитель. Не выполнили работу (набрано 0–1 %) 0 учителей.

Результат прохождения диагностики по Географии



- Высокий уровень освоения (87-100%)
- Оптимальный уровень (66-86%)
- Удовлетворительный уровень (42-65%)
- Неудовлетворительный уровень (2-41%)

В таблице представлено описание заданий (со ссылками на примеры заданий ЦОР «ЯКласс»), сложность и процент выполнения заданий учителями географии.

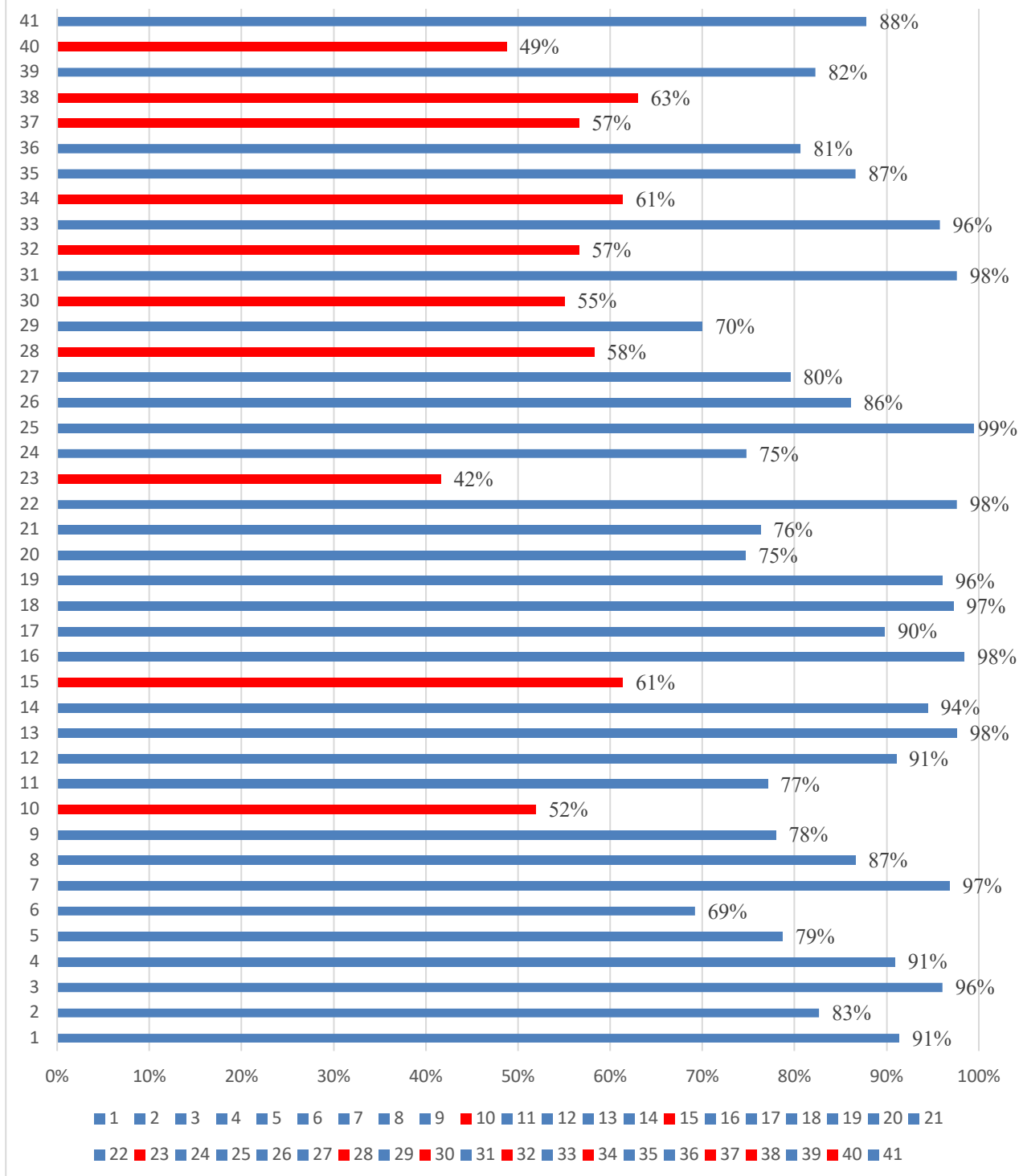
№	Название	Сложность	Баллы	Описание	Процент выполнения
1	Географические координаты. Задание 1	среднее	1 Б.	Определить географические координаты точки на карте материка	91%
2	Атмосферное давление. Задание 2	среднее	2 Б.	Расположить пункты на рисунке в порядке повышения/понижения атмосферного давления. Закрепление знаний об изменении атмосферного давления с высотой	83%
3	Нерациональное природопользование. Задание 3	среднее	2 Б.	Определить примеры рационального и потребительского природопользования	96%
4	Почвы. Задание 4	среднее	2 Б.	Соотнести типы почв и природные зоны	91%
5	Атмосферные осадки. Задание 5	среднее	1 Б.	Определить города России, в которых годовое количество осадков наибольшее (наименьшее)	79%
6	Полярный день и полярная ночь. Задание 6	среднее	2 Б.	Закрепление знаний о полярном дне и полярной ночи	69%

№	Название	Сложность	Баллы	Описание	Процент выполнения
7	Моря и заливы. Задание 7	среднее	3 Б.	Определить местоположение крупных морей и заливов на карте мира	97%
8	Возрастная структура. Задание 8	среднее	2 Б.	Определить страну, в которой в возрастной структуре населения доля лиц старше 65 лет наибольшая	87%
9	Городское и сельское население. Задание 9	среднее	2 Б.	Определить страну, в которой преобладает городское (сельское) население	78%
10	Области с наибольшей плотностью населения. Задание 10	среднее	2 Б.	Определить, для каких областей мира характерна наибольшая плотность населения	52%
11	ВВП. Задание 11	среднее	2 Б.	Определить страну, в которой ВВП на душу населения является наибольшим (наименьшим)	77%
12	Анализ диаграмм. Задание 12	среднее	3 Б.	Определить, какая диаграмма относится к составу населения той или иной страны	91%
13	Лидеры по производству. Задание 13	лёгкое	1 Б.	Определить крупнейших производителей некоторых сельскохозяйственных культур	98%
14	Страны мира на карте. Задание 14	среднее	3 Б.	Соотнести страны мира с цифрами, которыми они обозначены на политической карте мира	94%
15	Верные утверждения. Задание 15	среднее	1 Б.	Определить верные утверждения о странах мира	61%
16	Границы России. Задание 16	лёгкое	1 Б.	Закрепление знаний о странах-соседях России 1-го порядка	98%
17	Плотность населения России. Задание 17	среднее	2 Б.	Определить субъект РФ, в котором плотность населения является наибольшей (наименьшей)	90%
18	Города России. Задание 18	среднее	4 Б.	Расставить города России по численности населения	97%
19	Экспорт России. Задание 19	лёгкое	1 Б.	Определить, какая продукция преобладает в экспорте России	96%

№	Название	Сложность	Баллы	Описание	Процент выполнения
20	Регионы России. Задание 20	среднее	1 Б.	Определить верные утверждения о регионах России	75%
21	Понятия, связанные с населением. Задание 21	среднее	1 Б.	Определить высказывания, которые связаны с одним из понятий о населении мира	76%
22	Религии и субъекты России. Задание 22	среднее	1 Б.	Определить, в каком субъекте РФ большинство верующих исповедуют ту или иную религию	98%
23	Статистические данные. Задание 23	сложное	2 Б.	Проанализировать таблицу и определить верные высказывания об объёмах роста ВВП, сельскохозяйственного или промышленного производства некоторых стран мира	42%
24	Температура воздуха. Задание 24	среднее	2 Б.	Сравнить температуры воздуха января в точках, обозначенных буквами на климатической карте России	75%
25	Центры субъектов федерации. Задание 25	сложное	3 Б.	Соотнести субъекты Российской Федерации с их центрами	99%
26	Электростанции. Задание 26	среднее	3 Б.	Соотнести страны с типами электростанций, на которых вырабатывается основная часть электроэнергии	86%
27	Полёт на самолёте. Задание 27	среднее	2 Б.	Определить время посадки самолёта с помощью карты часовых зон России и времени полёта	80%
28	Миграционный прирост. Задание 28	сложное	3 Б.	С помощью данных диаграммы определить величину миграционного прироста населения	58%
29	Естественный прирост. Задание 29	среднее	3 Б.	Расположить страны мира в порядке возрастания в них показателя естественного прироста	70%
30	Ресурсообеспеченность. Задание 30	сложное	3 Б.	Определить последовательность стран мира по уровню ресурсообеспеченности по некоторым видам полезных ископаемых	55%

№	Название	Сложность	Баллы	Описание	Процент выполнения
31	Геохронологическая шкала. Задание 31	среднее	2 Б.	Закрепление знаний об эрах и периодах геологической истории Земли	98%
32	Верные высказывания. Задание 32	сложное	3 Б.	Определить верные высказывания о странах мира	57%
33	Россия туристическая. Задание 33	сложное	3 Б.	Установить соответствие между описанием туристических возможностей и субъектами России	96%
34	Расстояние на местности. Задание 34	среднее	1 Б.	Определить расстояние на местности по расстоянию на карте и масштабу	61%
35	Направление. Задание 35	среднее	2 Б.	С помощью карты определить направления на объекты на местности	87%
36	Профиль рельефа. Задание 36	среднее	2 Б.	По профилю рельефа определить, по какой параллели он построен и какой объект на нём показан	81%
37	Анализ демографических показателей страны. Задание 37	сложное	3 Б.	Определить причины увеличения доли лиц старше 65 лет в возрастной структуре населения одной из стран мира	57%
38	Плюсы и минусы. Задание 38	среднее	2 Б.	Определить плюсы и минусы осушения болот	63%
39	Население. Задание 39	среднее	2 Б.	Проанализировать таблицу «Численность и состав населения» и ответить на вопросы. Определить местоположение страны на политической карте мира	82%
40	Высота Солнца над горизонтом. Задание 40	сложное	3 Б.	С помощью карты определить пункт, в котором Солнце будет находиться выше всего над горизонтом в определённое время по Гринвичскому меридиану	49%
41	Численность населения субъектов РФ. Задание 41	сложное	5 Б.	Проанализировать таблицу и графики динамики численности населения по субъектам РФ	88%

Диагностика по заданиям География



Затруднения у учителей были выявлены в следующих заданиях (набрано менее 66 %):

1. Области с наибольшей плотностью населения. Задание 10 — определить, для каких областей мира характерна наибольшая плотность населения
2. Верные утверждения. Задание 15 — определить верные утверждения о странах мира.
3. Статистические данные. Задание 23 — проанализировать таблицу и определить верные высказывания об объёмах роста ВВП, сельскохозяйственного или промышленного производства некоторых стран мира
4. Миграционный прирост. Задание 28 — с помощью данных диаграммы определить величину миграционного прироста населения

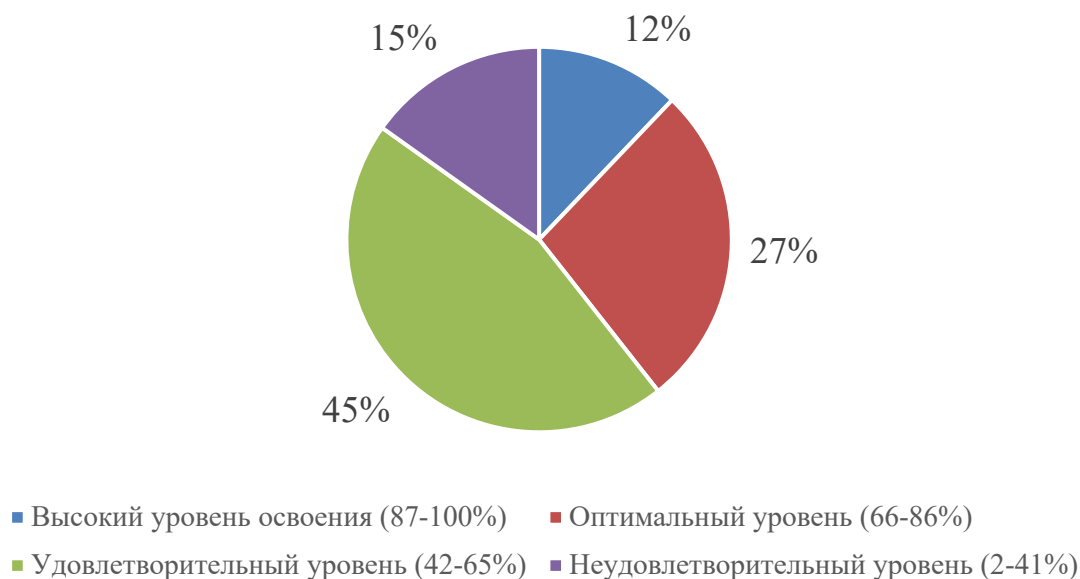
5. [Ресурсообеспеченность. Задание 30](#) — определить последовательность стран мира по уровню ресурсообеспеченности по некоторым видам полезных ископаемых.
6. [Верные высказывания. Задание 32](#) — определить верные высказывания о странах мира.
7. [Расстояние на местности. Задание 34](#) — определить расстояние на местности по расстоянию на карте и масштабу
8. [Анализ демографических показателей страны. Задание 37](#) — определить причины увеличения доли лиц старше 65 лет в возрастной структуре населения одной из стран мира.
9. [Плюсы и минусы. Задание 38](#) — определить плюсы и минусы осушения болот.
10. [Высота Солнца над горизонтом. Задание 40](#) — с помощью карты определить пункт, в котором Солнце будет находиться выше всего над горизонтом в определённое время по Гринвичскому меридиану.

7. Физика

Средний результат прохождения Диагностики по физике составил 60%. 0 человек выполнил диагностику на 100 %.

Высокий уровень освоения (87–100 %) материала показали 4 учителей. Оптимальный уровень (66–86 %) — 9 учителей. Удовлетворительный уровень (42–65 %) освоения материала показали 15 учителей. Неудовлетворительный уровень (2–41%) продемонстрировали 5 учителей.

Результат прохождения диагностики по Физике



В таблице представлено описание заданий (со ссылками на примеры заданий ЦОР «ЯКласс»), сложность и процент выполнения заданий учителями физики.

Название	Сложность	Баллы	Описание	Процент выполнения
Задание 1	лёгкое	2 Б.	Задание на тренировку умений объяснять физический смысл изученных физических величин и законов	72%

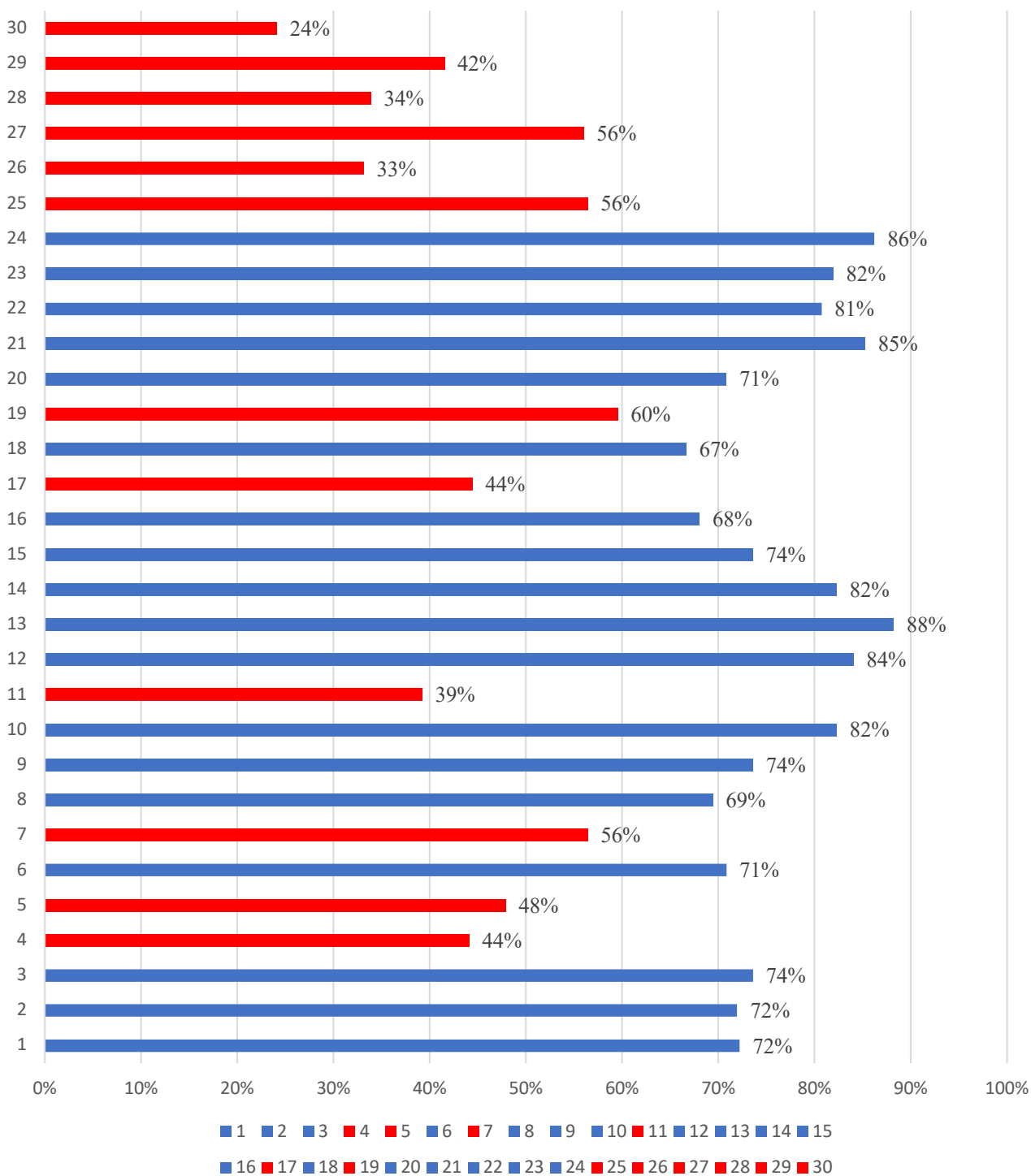
Название	Сложность	Баллы	Описание	Процент выполнения
Задание 2	среднее	2 Б.	Задание на тренировку умения использовать графическое представление информации	72%
Задание 3	лёгкое	1 Б.	Задание на тренировку умения применять величины и законы при описании физических процессов и явлений	74%
Задание 4	лёгкое	1 Б.	Задание на тренировку умения находить модуль изменения импульса тела	44%
Задание 5	лёгкое	1 Б.	Задание на тренировку умений находить параметры гармонического колебания (амплитуду, циклическую частоту) и вычислять полную механическую энергию	48%
Задание 6	среднее	2 Б.	Задание на тренировку умения анализировать физические процессы (явления), используя основные положения и законы, изученные в разделе «Механика»	71%
Задание 7	лёгкое	2 Б.	Задание на тренировку умения анализировать физические процессы (явления), используя основные положения и законы, изученные в разделе «Механика»	56%
Задание 8	лёгкое	2 Б.	Задание на тренировку умений анализировать физические процессы (явления), используя основные положения и законы, изученные в разделе «Механика», и применять величины и законы при описании физических процессов и явлений	69%
Задание 9	лёгкое	1 Б.	Задание на тренировку умения применять величины и законы при описании физических процессов и явлений	74%
Задание 10	лёгкое	1 Б.	Задание на тренировку умения применять величины и законы при описании физических процессов и явлений	82%
Задание 11	лёгкое	1 Б.	Задание на тренировку умения применять величины и законы при описании физических процессов и явлений	39%

Название	Сложность	Баллы	Описание	Процент выполнения
Задание 12	среднее	2 Б.	Задание на тренировку умения анализировать физические процессы (явления), используя основные положения и законы, изученные в разделах «Молекулярная физика и термодинамика»	84%
Задание 13	лёгкое	2 Б.	Задание на тренировку умений анализировать физические процессы (явления), используя основные положения и законы, изученные в разделах «Молекулярная физика и термодинамика», и применять величины и законы при описании физических процессов и явлений	88%
Задание 14	лёгкое	1 Б.	Задание на тренировку умения применять величины и законы при описании физических процессов и явлений	82%
Задание 15	лёгкое	1 Б.	Задание на тренировку умения применять величины и законы при описании физических процессов и явлений	74%
Задание 16	лёгкое	1 Б.	Задание на тренировку умения применять величины и законы при описании физических процессов и явлений	68%
Задание 17	среднее	2 Б.	Задание на тренировку умения анализировать физические процессы (явления), используя основные положения и законы, изученные в разделе «Электродинамика»	44%
Задание 18	лёгкое	2 Б.	Задание на тренировку умения анализировать физические процессы (явления), используя основные положения и законы, изученные в разделе «Электродинамика»	67%
Задание 19	лёгкое	2 Б.	Задание на тренировку умений анализировать физические процессы (явления), используя основные положения и законы, изученные в разделе «Электродинамика», и применять величины и законы при описании физических процессов и явлений	60%
Задание 20	лёгкое	1 Б.	Задание на тренировку умения применять величины и законы при описании физических процессов и явлений	71%
Задание 21	лёгкое	2 Б.	Задание на тренировку умений анализировать физические процессы (явления), используя основные положения и законы, изученные в разделах «Основы специальной теории относительности» и «Квантовая физика»;	85%

Название	Сложность	Баллы	Описание	Процент выполнения
			применять величины и законы при описании физических процессов и явлений	
Задание 22	лёгкое	1 Б.	Задание на тренировку умения определять показания измерительных приборов с учётом погрешности	81%
Задание 23	лёгкое	1 Б.	Задание на тренировку умений планировать эксперимент и отбирать оборудование	82%
Задание 24	среднее	3 Б.	Задание на тренировку умения решать качественные задачи, использующие типовые учебные ситуации с явно заданными физическими моделями.	86%
Задание 25	среднее	2 Б.	Задание на тренировку умения решать расчётные задачи с явно заданной физической моделью с использованием законов и формул из одного раздела курса физики («Механика» или «Молекулярная физика и термодинамика»).	56%
Задание 26	среднее	2 Б.	Задание на тренировку умения решать расчётные задачи с явно заданной физической моделью с использованием законов и формул из одного раздела курса физики («Электродинамика» или «Квантовая физика»).	33%
Задание 27	сложное	3 Б.	Задание на тренировку умения решать расчётные задачи с неявно заданной физической моделью с использованием законов и формул из одного-двух разделов курса физики («Молекулярная физика», «Термодинамика»).	56%
Задание 28	сложное	3 Б.	Задание на тренировку умения решать расчётные задачи с неявно заданной физической моделью с использованием законов и формул из раздела курса физики «Электродинамика».	34%
Задание 29	сложное	3 Б.	Задание на тренировку умения решать расчётные задачи с неявно заданной физической моделью с использованием законов и формул из раздела курса физики «Электродинамика».	42%
Задание 30	сложное	4 Б.	Задание на тренировку умения решать расчётные задачи с неявно заданной физической моделью с использованием законов и формул из раздела курса	24%

Название	Сложность	Баллы	Описание	Процент выполнения
			физики «Механика», обосновывая выбор физической модели для решения задачи.	

Диагностика по заданиям Физика



Затруднения были выявлены в следующих заданиях (набрано менее 66 %):

1. [Задание 4](#) — задание на тренировку умения находить модуль изменения импульса тела.
2. [Задание 5](#) — задание на тренировку умений находить параметры гармонического колебания (амплитуду, циклическую частоту) и вычислять полную механическую энергию.
3. [Задание 7](#) — задание на тренировку умения анализировать физические процессы (явления), используя основные положения и законы, изученные в разделе «Механика».
4. [Задание 11](#) — задание на тренировку умения применять величины и законы при описании физических процессов и явлений.
5. [Задание 17](#) — задание на тренировку умения анализировать физические процессы (явления), используя основные положения и законы, изученные в разделе «Электродинамика».
6. [Задание 19](#) — задание на тренировку умений анализировать физические процессы (явления), используя основные положения и законы, изученные в разделе «Электродинамика», и применять величины и законы при описании физических процессов и явлений.
7. [Задание 25](#) — задание на тренировку умения решать расчётные задачи с явно заданной физической моделью с использованием законов и формул из одного раздела курса физики («Механика» или «Молекулярная физика и термодинамика»).
8. [Задание 26](#) — задание на тренировку умения решать расчётные задачи с явно заданной физической моделью с использованием законов и формул из одного раздела курса физики («Электродинамика» или «Квантовая физика»).
9. [Задание 27](#) — задание на тренировку умения решать расчётные задачи с неявно заданной физической моделью с использованием законов и формул из одного-двух разделов курса физики («Молекулярная физика», «Термодинамика»).
10. [Задание 28](#) — задание на тренировку умения решать расчётные задачи с неявно заданной физической моделью с использованием законов и формул из раздела курса физики «Электродинамика».
11. [Задание 29](#) — задание на тренировку умения решать расчётные задачи с неявно заданной физической моделью с использованием законов и формул из раздела курса физики «Электродинамика».
12. [Задание 30](#) — задание на тренировку умения решать расчётные задачи с неявно заданной физической моделью с использованием законов и формул из раздела курса физики «Механика», обосновывая выбор физической модели для решения задачи.